

声 明

“传奇电子教室 (ParaSaga EClass)” 软件介质包内应包含：软件光盘、用户手册；授权方式为硬件加密狗。如果您未购买软件授权，则为 6 用户试用版本。

前 言

感谢您使用“传奇电子教室（ParaSaga EClass）”，您能成为我们的用户，是我们莫大的荣幸。

传奇电子教室是针对学校、企事业单位教育教学、职业培训而设计的软件产品。从联想集团 1998 年正式推出传奇电子教室开始，不断探索新的教学方法和开发技术，并引入到产品中，努力使其成为真正实用的产品，从而对教学水平的提高提供较大的帮助。

本手册力图让您明白“传奇电子教室”的意义、作用，能实现哪些功能，在什么情况下使用以及如何使用和操作，等等，以期使“传奇电子教室”在教学工作中真正发挥其应有的作用。也希望您对“传奇电子教室”及本手册的问题与错误提出指正，以便于修改和完善，在此表示感谢！

目 录

概 述	1
电子教室运行的系统环境	2
一、软件平台	2
二、硬件平台	2
软件安装指南	6
第一章 准备工作	6
第二章 软件的安装	6
2.1 安装教师机软件	6
2.2 安装学生机软件	10
传奇电子教室 (PARASAGA ECLASS) 使用指南	12
第一章 教师机程序的使用	13
1.1 教师机程序简介	13
1.2 教学及管理功能	20
1.2.1 教学演示	20
1.2.2 教师讲评	23
1.2.3 视频广播	24
1.2.4 个别辅导	26
1.2.5 屏幕查看	27

1.2.6 多屏查看	27
1.2.7 视频点播	28
1.2.8 学生示范	31
1.2.9 电子抢答	32
1.2.10 警告	34
1.2.11 锁定学生	34
1.2.12 语音广播	35
1.2.13 远程命令	35
1.2.14 下发文件	37
1.2.15 收取作业	38
1.2.16 师生通话	40
1.2.17 集体讨论	40
1.2.18 分组讨论	42
1.2.19 群组管理	45
1.2.20 座位安排	46
1.2.21 修改编号	47
1.2.22 发送通知	48
1.2.23 电子点名	49
1.2.24 邀请学生	50
1.2.25 刷新学生	51
1.2.26 文件服务	51
1.2.27 虚拟发布	53
1.2.28 允许学生举手	55
1.2.29 远程关机	55
1.2.30 远程重启	56
1.2.31 远程开机	56
1.2.32 监控模式	58
1.2.33 退出学生机	60
1.2.34 锁定教师机	60
1.2.35 远程键盘	61
1.2.36 语言学习	61
1.2.37 实时直播	61
1.2.38 学生资产	62
1.2.39 考勤管理	64
1.2.40 电子白板	66
1.2.41 学生演示	68
1.2.42 视频对讲	69
1.2.43 学生信息	70
1.2.44 设置	71
1.2.45 远程设置	77

1.2.46 定制	79
1.3 在线考试	81
1.3.1 制作试卷	81
1.3.2 打开试卷	84
1.3.3 网络考试	85
1.3.4 增减时间	90
1.3.5 查看	91
1.3.6 锁定	91
1.3.7 警告	91
1.3.8 收取试卷	91
1.3.9 取消考试	91
1.3.10 发送答案	92
1.3.11 讲评试卷	92
1.3.12 统计分析	93
第二章 学生机程序的使用	95
2.1 学生机的启动和退出	95
2.2 电子举手	96
2.3 提交作业	96
2.4 传奇语言学习系统	97
学习软件	98
学打字使用指南	98
学五笔使用说明	98
益智游戏	100
欢乐跳棋	100
欢乐五子棋	100
围棋	101

中国象棋	102
网络环境检测工具.....	104
常见问题解答	107

概 述

传奇电子教室软件 (ParaSage EClass) 是针对学校、企事业单位教育教学、职业培训而设计的软件产品。传奇电子教室将教学理论和人的认知理论应用到软件中, 总体设计本着“**以教师为主导, 以学生为主体**”的“**双主**”**教学模式**为指导思想, 强调教师与学生、学生与学生之间的互动教学与互动学习, 从而大大增加了学生在学习过程中的参与性与主动性, 充分发挥了信息技术在教育教学中的强大作用。

一、五个概念

◆ 因特网概念:

通过因特网将用户与软件公司关联起来, 直接进行交流。用户可以获得软件公司的帮助、升级、教学和配套工具等信息; 软件公司可以获得用户的需求, 并根据需求进行升级扩展开发。

◆ 协同教学概念:

通过构造协同教学平台、适当增强学生端软件的功能, 实现教师与学生之间、学生与学生之间互动教学与互动学习。

◆ 在线考试概念:

普通电子教室, 只是教学平台, 只具备教学功能, 不能作为考试平台具备电子考场功能, 致使整个教学缺乏一个十分重要的环节, 传奇电子教室引入全新教学反馈概念, 实现电子考试一条龙解决方案: 试题录入→试卷生成→在线考试→自动判卷→成绩统计分析, 令您的教学评估更及时、迅捷。

◆ 因材施教概念:

将教师从繁杂的、重复性的、机械的教授过程中解放出来, 把枯燥的体力劳动更多地变成脑力劳动, 让教师有更多地精力去关注自己的服务对象——学生, 从而实现针对性的教学。

◆ 图形化概念:

图形化操作界面, 改以往菜单操作的不便利性, 使教学更加轻松、操作更加便捷。

二、版本

传奇电子教室有三个版本: 35 用户版、60 用户版和不限用户版。传奇多媒体电子教室采用的是纯软件实现的方案, 无需添加硬件。

电子教室运行的系统环境

一、软件平台

教师机:

Windows 2000、Windows XP、Windows Server 2003、Windows Vista、Windows Server 2008、Windows 7、Windows 8、Windows 10

学生机:

Windows 2000、Windows XP、Windows Server 2003、Windows Vista、Windows Server 2008、Windows 7、Windows 8、Windows 10

注: WINDOWS98、繁体中文操作系统、虚拟桌面(云终端)以及无线网络环境,需要专用版本,如果需要请与销售商或厂家联系。

二、硬件平台

1. 学生机最低配置:

Windows 2000

CPU PIII450 及以上、内存 128M 及以上;

Windows XP

CPU PIII700 及以上、内存 256M 及以上;

Windows Server 2003

CPU PIII933 及以上,内存 256M 及以上;

Windows Vista

CPU P4 1.6 及以上、内存 512M 及以上；

Windows Server 2008

CPU P4 2.0 及以上、内存 512M 及以上；

Windows 7

CPU P4 1.6 及以上、内存 1G 及以上；

Windows 8

CPU P4 1.6 及以上、内存 1G 及以上；

Windows 10

CPU P4 1.6 及以上、内存 1G 及以上；

2. 教师机最低配置：

Windows 2000

CPU PIII500 及以上，内存 128M 及以上；

Windows XP

CPU PIII800 及以上、内存 256M 及以上；

Windows Server 2003

CPU PIII933 及以上，内存 256M 及以上；

Windows Vista

CPU P4 1.6 及以上、内存 512M 及以上；

Windows Server 2008

CPU P4 2.0 及以上、内存 512M 及以上；

Windows 7

CPU P4 1.6 及以上、内存 1G 及以上；

Windows 8

CPU P4 1.6 及以上、内存 1G 及以上；

Windows 10

CPU P4 1.6 及以上、内存 1G 及以上；

注：教师机和学生机的配置不要相差很大，否则可能会导致程序运行不正常。

3. 网络环境：

100M、1000M 以太网。

交换机支持并启用组播协议。

4. 其他硬件设备:

网卡: 采用市场主流网卡。

声卡: 各式主流声卡。

注: 如果要实现远程开机的功能需要网卡支持远程唤醒, 同时也需要主板 (支持远程启动), 电源 (ATX 电源) 的支持。

软件安装指南

第一章 准备工作

在进行安装工作之前，应确保您的教师机和每台学生机上必须都已经安装了本软件所支持的某一种操作系统（详见“电子教室运行的系统环境”一章）。在准备工作中，需要您做好如下工作：

1. 配置好网卡的 IP 地址，学生机的 IP 地址应与教师机的 IP 地址在同一网段，并保证教师机与学生机之间连接顺畅；
2. 关闭所有 Windows 应用程序，以避免出现不可预见的错误；
3. 关闭防火墙、反黑客等监控软件，否则可能造成响应延时、不响应等问题。如果保留杀毒防黑客软件，在安装过程中出现安全询问时，请选择允许或信任，且需要将软件安装后的目录（默认为：C:\Parasaga）加入到信任名单中；
4. 尽量不要与其它类型电子教室一起安装，避免干扰；
5. 如果有硬盘保护或系统还原，请关闭保护和还原；
6. 如果是升级安装，请先卸载原有程序，重启计算机，再删除安装目录（一般为 C:\parasaga）下的所有文件，然后重新安装电子教室程序。学生机与教师机升级版本保持一致。

第二章 软件的安装

2.1 安装教师机软件

建议先阅读完所有安装步骤，然后再开始安装。步骤安装如下：

【步骤一】安装光盘插入光驱后，将自动运行安装界面程序，如图 2-1-1 所示，并弹出四个安装选项。



图 2-1-1 安装界面

如果光盘放入光驱后安装程序没有自动运行，可能是您的光驱禁止了 Autorun 功能。此时，只需运行光驱根目录下的文件 setup.exe 即可；也可以直接运行 Teacher 目录下的 setup.exe，然后从【步骤三】开始继续操作。

【步骤二】在选择“教师机程序安装”后，会进入安装启动界面，并检测环境。

【步骤三】出现欢迎安装对话框后，单击“下一步”按钮就会继续安装。如果是误操作进入安装界面，单击“取消”按钮，可以退出“传奇电子教室”的安装。

【步骤四】请您仔细阅读软件许可证协议，如图 2-1-2 所示，如果接受点击“是”按钮，否则点击“否”按钮退出安装。

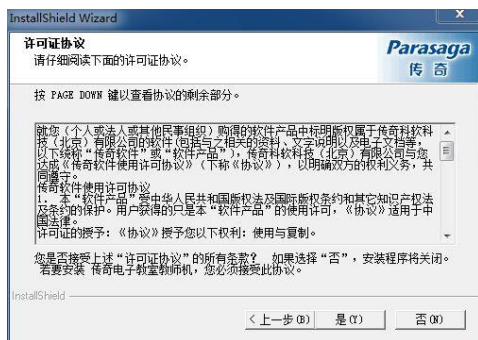


图 2-1-2 许可证协议

【步骤五】您需要为所安装的电子教室软件指定教室编号。如图 2-1-3。当您在互相连接的网段内安装多套电子教室软件时，为防止互相干扰影响，每套电子教室需要选择不同的教室编号，教室编号为 0-255 之间的整数。教室编号可以在安装后修改。

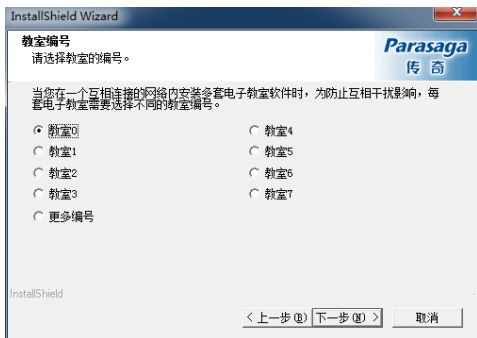


图 2-1-3 选择教室编号



图 2-1-4 更多教室编号

【步骤六】“传奇电子教室”被默认安装在目录 C:\Parasaga 下，如图 2-1-5 所示。如果您想更改目录，请单击“浏览”按钮，打开“选择文件夹”对话框，输入想安装的目录名，建议不要安装在程序无权限写入的目录下，否则可能导致软件部分功能无法正常使用。

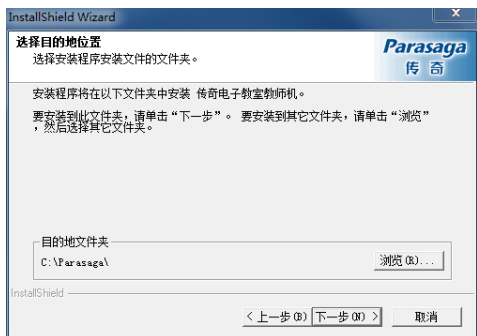


图 2-1-5 选择安装路径

【步骤七】在“安装类型”对话框中选择安装的类型，推荐选择“典型”，如图 2-1-6 所示。压缩只包含教师机必要程序；典型包括教师机程序、学习软件和益智游戏；自定义可以自由选择安装项目。

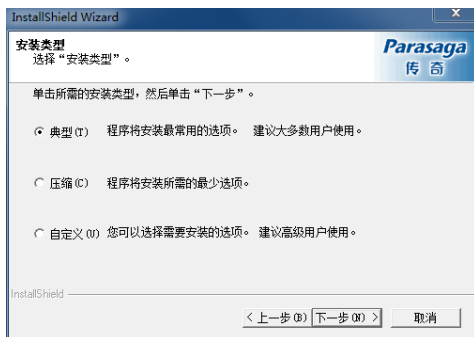


图 2-1-6 选择安装类型

【步骤八】如果选择“自定义”安装，需要在“选择功能”窗口中选择需要安装的项目，如图 2-1-7 所示。选择安装项目的方法：设置每一选项前的标记框，空白表示不安装此项，“√”表示安装此项。不能去掉“√”的项目为必需安装项。

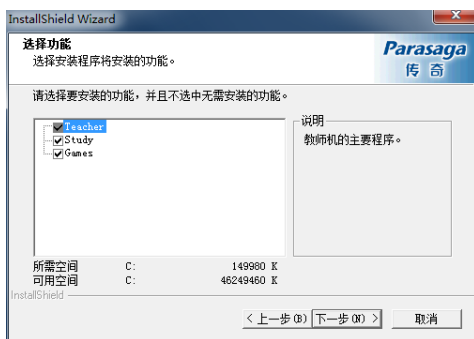


图 2-1-7 选择安装功能

【步骤九】选择是否允许程序获取本机信息。获取到的信息主要用于分析软件冲突以及产品优化，选择“不允许”也不影响产品正常使用。这是安装配置的最后一项，单击“上一步”可以修改相应配置；单击“下一步”继续安装并开始将程序安装到系统中。

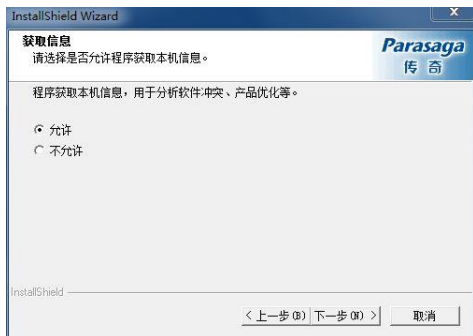


图 2-1-8 选择安装虚拟硬件加速

【步骤十】安装程序开始自动复制一些必要的文件到您的系统中，这需要几分钟时间。

【步骤十一】当文件拷贝和系统配置结束时，安装程序会提示您传奇电子教室教师机程序安装完成，如图 2-1-9 所示，在选择“是，立即重新启动计算机”后，按“完成”按钮将重启计算机。



图 2-1-9 安装完成

2.2 安装学生机软件

安装“传奇电子教室”学生机有两种方法：

1. **光盘安装。**安装光盘插入光驱后，将自动运行安装界面程序，如图 2-1-1 所示安装界面，点击“学生机程序安装”，出现欢迎窗口，按“下一步”按钮开始安装。安装过程中您可以输入学生机程序的卸载密码，如图 2-2-1 所示。其余安装步骤及方法同上教师机的安装基本一致。

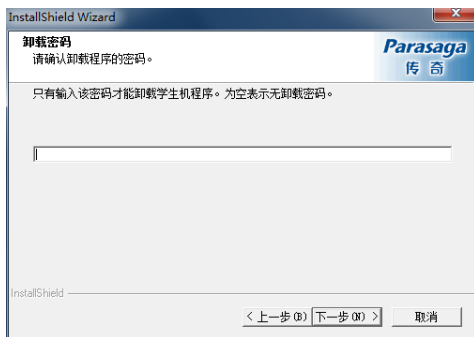


图 2-2-1 设置卸载密码

2. 共享安装。在安装教师机程序时，都会将学生机的安装程序复制到教师机安装目录下，默认为 C:\Parasaga\Cyberclass\Student。可以将该目录下文件复制到学生机端，运行 SETUP.EXE 即可安装学生机程序。

也可以将该目录网络共享，在学生机端访问教师机下的已共享的“student”目录，并运行该目录中的 SETUP.EXE 即开始安装。如果操作系统不允许访问共享目录，需要先教师机设置成允许文件共享；如果磁盘格式化成 NTFS，还需要设定相应访问权限。

注意：学生机程序的教室编号需要和对应的教师机教室编号一致。

传奇电子教室 (ParaSaga EClass) 使用指南

第一章 教师机程序的使用

1.1 教师机程序简介

1.1.1 教师机程序的启动、隐藏、缩放及退出

教师机程序的启动

教师机程序的启动如下：

- 1) 打开“开始”菜单；
- 2) 选择“所有程序”，选择“传奇电子教室”→“传奇电子教室教师机”；
- 3) 启动传奇电子教室教师机程序。

教师机程序启动后，会自动登录到如下图 1-1-1 所示主界面。



图 1-1-1 传奇电子教室教师机程序界面

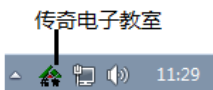


图 1-1-2 任务栏中的传奇电子教室图标

注：教师机程序需要在教师机上安装加密狗（加密锁）后才能正常启动。加密狗是电子教室程序的授权。如果没有安装加密狗或加密狗不正确，在启动的时候将会提示找不到加密狗，如下图 1-1-3 所示：

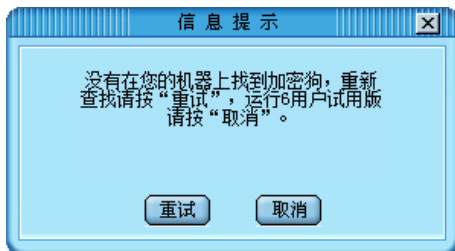




图 1-1-3 找不到加密狗的信息提示

点击“取消”按钮，将运行只有 6 用户的试用版本，试用版本的功能和正式版本基本一致，如下图 1-1-4




图 1-1-4 试用版教师机程序界面


教师机程序的隐藏

点击主界面右上角的“”最小化图标，教师机程序主控界面就会隐藏起来。如果希望再次显示教师机程序主控界面，可以单击任务栏区托盘中的传奇电子教室图标“”，教师机程序主控界面即会出现。

教师机程序界面的缩放

点击主界面右上角的窗口调解按钮“”，可将教师机程序的界面大小铺满整个屏幕，默认大小为 800*600，再次点击该按钮可返回初始界面大小。

教师机程序的退出

点击主界面右上方的关闭窗口按钮“”，可以退出教师机程序。

1.1.2 教师机程序主界面简介

传奇电子教室的主界面是教师在“电子教室”中进行教学管理的操作界面，通过主界面上的信息和服务，教师可以使用“传奇电子教室”提供的各种功能。主界面界面从左至右、从上到下，分为标题区、时间显示区、学生座位区、平台选择区、常用教学功能按钮区、其它功能按钮区、远程控制按钮区、系统设置按钮区、分组信息显示区、在线考试功能按钮区、版权信息区及登录学生机数统计区，如图 1-1-1 所示。

标题区

标题区位于教学主界面的右上方，显示电子教室的图标信息，如图 1-1-5 所示。

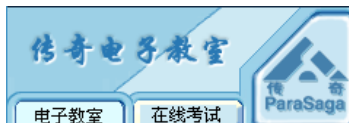


图 1-1-5 标题区

时间显示区

位于标题区的左上侧，显示当前时间，如图 1-1-6 所示。



图 1-1-6 时间显示

学生机座位区

学生机座位区位于教学主界面的左边，显示学生机的当前信息，如图 1-1-7 所示。

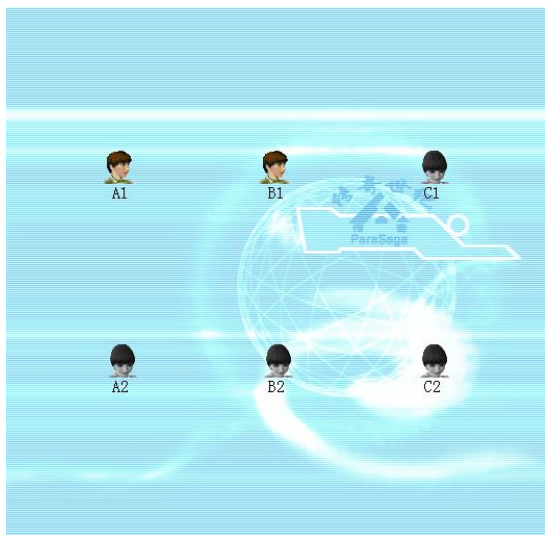


图 1-1-7 学生机座位区

电子教室的登录模式有四种，分别是编号，计算机名、用户名和姓名，默认为按编号登录，可以在“设置”→“权限设置”中修改，如图 1-1-8 所示。

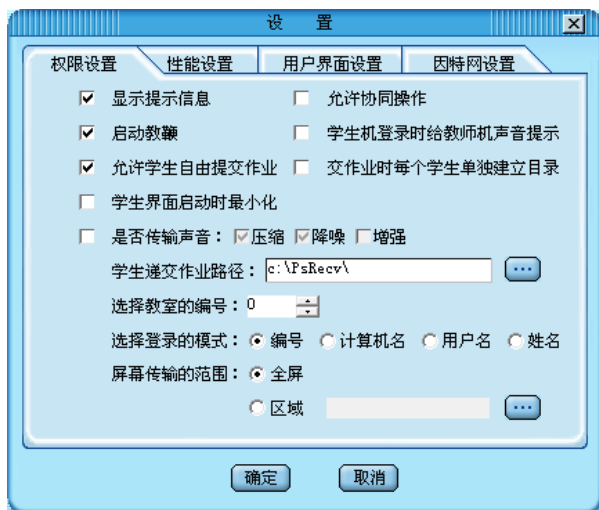


图 1-1-8 权限设置里可设置登录模式

在图 1-1-8 里，选择登录模式为“计算机名”，确定后，教师端学生座位区将按照真实的学生机计算机名来显示，如图 1-1-9，同理可设置为按照用户名或姓名来登录。



图 1-1-9 按计算机名模式登录

平台选择区

平台选择区，位于标题区下边，可以选择当前是想使用“电子教室”的功能进行教学还是利用“在线考试”的功能进行测验。如图 1-1-10 所示。



图 1-1-10 平台选择

常用教学按钮区

位于平台选择区的下边，将教学中常用的一些功能按钮单独排放便于教师查找。主要有：教学演示、教师讲评、视频广播、个别辅导、屏幕查看、多屏查看组成，见下图 1-1-11 所示。



图 1-1-11 常用教学按钮

其它功能按钮区

位于常用教学按钮区下方，按功能可以将按钮分成两类，一类是其它教学功能按钮区，另一类是管理功能按钮区，如下图 1-1-12 所示。

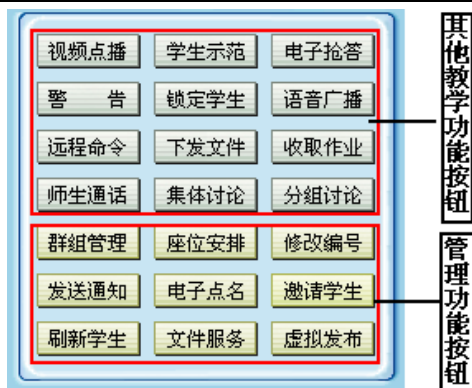


图 1-1-12 其它功能按钮

远程控制按钮区

位于其它功能按钮区下边，主要包括：允许学生举手、远程关机、远程重启、远程开机几项功能，如图 1-1-13 所示。



图 1-1-13 远程控制按钮

系统设置按钮区

位于学生座位区的右下方，如图 1-1-14 所示。主要是对教师机进行设置、对学生机进行远程设置和定制按钮。



图 1-1-14 系统设置区

分组信息显示区

位于学生座位区左下方，主要显示当前的分组情况，如图 1-1-15 所示。当鼠标点向“全部”时教师将可看到教室中所有学生的登录状况；点击某个组时，将显示该组学生的登录状况。分组情况可以通过点击“群组管理”按钮来设置。

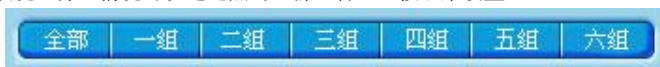


图 1-1-15 分组信息显示区

在线考试功能按钮区

点击“在线考试”平台切换按钮，在按钮区处将显示在线考试按钮，如图 1-1-16 所示。



图 1-1-16 在线考试按钮

网址、版本及学生机登录数量

网址、版本及学生机登录数量显示区位于教师机程序主界面的底部，主要显示软件的网址、版本以及登录的学生机数量，如图 1-1-17 所示。



图 1-1-17 版权信息区及登录学生机数统计区

1.1.3 产品版本信息

点击主界面右上角的关于按钮“?”，可以查看教师机程序的版本及支持的用户数。



图 1-1-18 产品版本信息

1.2 教学及管理功能

1.2.1 教学演示

利用“教学演示”功能，可以将教师机的屏幕画面和语音等多媒体信息实时地传送给全体或部分学生，以讲解应用软件或播放多媒体教学课件，快捷键为 CTRL+1 或 CTRL+↑。

请按以下步骤进行操作：

1. 在“学生机座位区”选中需要观看演示的学生机图标。当有学生机被选中时，教师演示的对象是被选中的学生，而没有选中学生机时，演示的对象将是全体学生。
2. 点击“教学演示”按钮，即可进行演示操作，教师机程序窗口将自动隐藏。这时，教师机的屏幕内容的变化将实时的完全显示在学生机的屏幕上，学生可以清楚地看到教师的操作。
3. 协同操作：教学演示过程中，在学生端按快捷键“CTRL+Q”或双击鼠标左键，教师演示窗口将缩小为 1/4 屏幕大小，此时学生可以边看教师演示边自己跟随操作。将鼠标移到教师演示窗口上，按住鼠标左键可以自由拖动窗口位置；将鼠标移动到演示窗口的边框还可自由调节窗口的尺寸大小。再按一次快捷键“CTRL+Q”或双击鼠标左键，教师演示窗口恢复全屏。如果在学生端按快捷键“CTRL+SHIFT+Q”，则可以将教师演示窗口最小化，再按一次恢复。**该功能必须同时在教师机程序“设置”的“权限设置”中选中“允许协同操作”，如图 1-2-1 所示，否则在教学演示时将锁定学生机的键盘和鼠标。**

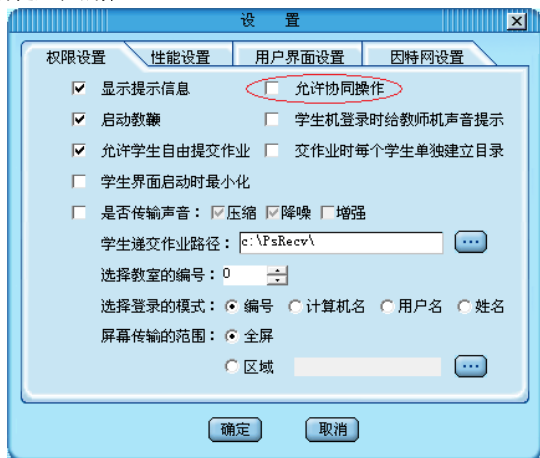


图 1-2-1 协同操作设置

4. 区域广播：如果只需要给学生演示指定的屏幕区域，可以在教师机程序“设置”

→ “权限设置”中，将“屏幕传输的范围”选择为“区域”，如图 1-2-2 所示。输入演示区域的像素坐标，或点击“...”按钮选择演示区域，然后进行教学演示。区域广播只对当次设置生效，重新启动教师机程序后，系统将恢复默认的全屏演示模式。

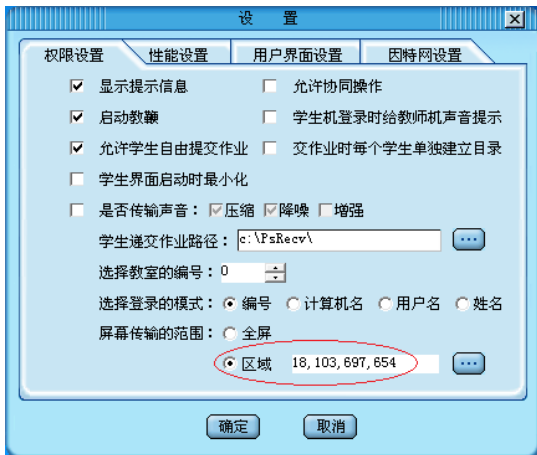


图 1-2-2 区域广播设置

5. 为了方便教师在教学当中可动态的对电子教室参数进行设置,教师端在进行教学演示后,在右上角会出现一个工具条,包括设置、启动电子教鞭、退出演示等按钮,如下图 1-2-3 所示。

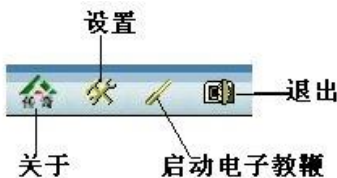


图 1-2-3 教师演示教师端工具条

(1) 点击“设置”按钮，出现如图 1-2-4 所示对话框，可以对音量、图像压缩方式和刷新频率等进行设置。

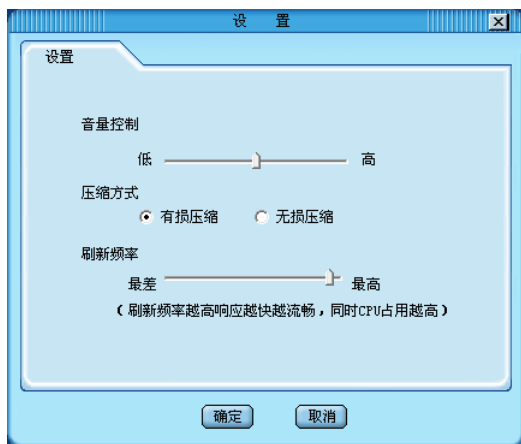


图 1-2-4 教学演示设置

(2) 点击“启动电子教鞭”，在教学演示过程中，教师就可以使用“电子教鞭”勾画、绘制图形，录入文字以给学生讲解示意。具体使用方法如下：



电子教鞭关闭状态



电子教鞭开启状态

图 1-2-5 电子教鞭面板

如上图所示，“电子教鞭”面板上的按钮分别为：

1. 最上面的八个按钮是工具，它们分别是铅笔、单线、双线、橡皮、矩形框、实心矩形、椭圆、实心椭圆。
2. 工具按钮下方是透明或非透明开关和教鞭开启关闭开关。若透明开关处于透明状态时，画出的内容将透明显示，否则不透明显示。教鞭开关用来开启或关闭教鞭，教鞭关闭时，所有的工具、线形及颜色都不能被选择。
3. 然后是线形选择按钮，有三种线形可供选择，分别是粗、中、细线。
4. 最下面的十五个按钮用来选择颜色，每个按钮上的颜色就是它所代表的颜色。

选择了工具、线形和颜色之后,您就可以在您的演示屏幕上随心所欲地勾画了。

操作范例:

画一个实心的红色椭圆,椭圆的属性为不透明(即其下的物体将被覆盖,成为不可见的),再将其擦除。

- 1、在颜色选择按钮中点击红色;
- 2、在功能按钮中点击实心椭圆;
- 3、点击不透明按钮,使其显示方式为不透明;
- 4、在屏幕的任意位置按下鼠标左键,将鼠标拖动到合适的位置,释放鼠标左键;这时候,屏幕上就会出现一个实心的红色椭圆;
- 5、在功能按钮中点击橡皮按钮;
- 6、当鼠标移动到电子教鞭按钮条之外的屏幕上时,鼠标的形状变成橡皮;
- 7、在椭圆的左上角按下鼠标左键,将鼠标拖动到椭圆的右下角,这时,选定的区域由省略线显示,释放鼠标左键,则选定区域的内容被擦除。

技巧 可以首先在屏幕上画一个实心的,白色不透明矩形,将屏幕上原先的内容擦除,以免影响授课。


6. 按下“CTRL+←”或者点击工具条上的“结束演示”按钮,即可结束教师演示。
7. 当鼠标指向此功能按钮延迟2秒后会显示该功能的帮助信息,主要是对功能的具体介绍。具体内容为:“将教师机的屏幕画面和语音等多媒体信息实时地传送给部分或全部学生;如允许学生协同操作,学生可以跟随教师演示自己实际操作;启动功能 CTRL+1 和 CTRL+↑,结束演示 CTRL+←”,移开后显示信息马上消失。

1.2.2 教师讲评

利用此功能,教师可以针对某个学生的屏幕画面为其他学生进行讲解,快捷热键为 CTRL+2。

当选某个学生时,所选中的学生将被作为教师讲评的对象,对全体学生进行讲评。教师和被选中的讲评学生之间可以进行通话,其他学生可以听得到,但是没有发言权。

为了方便教师在教学中可动态的对电子教室参数进行设置,教师端在进行教学讲评后,在右上角会出现一个工具条,包括启动本机录音音量控制、启动电子教鞭、结束

讲评按钮,如图 1-2-6 所示, 点击“”,出现图 1-2-7 所示音量控制对话框,可以对声音进行设置。如果学生机上没有声卡,或者在 1.2.43 节设置中“是否传输声音”项中没有设置传输声音,音量控制功能将自动禁止。

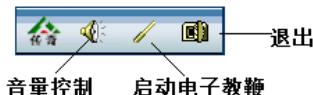


图 1-2-6 教师讲评教师机端工具条



图 1-2-7 音量控制

教师可以按热键 **CTRL+←** 或直接点击工具条上的“退出”，结束教师讲评，使目的学生机的屏幕恢复到原来的状态，所有学生重新获得对各自屏幕的操作控制。

当鼠标指向“教师讲评”功能按钮延迟 2 秒后会显示该功能的帮助信息，主要是对功能的具体介绍。具体内容为“当某个学生的操作存在问题时，可把此学生的屏幕发送给其他学生，并对此学生的操作进行讲评；启动功能 **CTRL+2**，结束讲评 **CTRL+←**”，移开后显示信息马上消失。


1.2.3 视频广播

教师可以将视频节目通过广播的形式，对学生进行播放，教学与娱乐的有机结合，使教学活动不再枯燥无味，从某种程度上讲更是增加了趣味性。

点击“视频广播”或者按快捷键“**CTRL+6**”，出现如下图 1-2-8 所示对话框。



图 1-2-8 视频广播

如上图 1-2-8 所示，点击“添加频道”按钮，出现如图 1-2-9 所示窗口，点击“对应文件”后的“”，进行视频文件的添加。对于一般视频文件建议选择“允许反馈”

选项，另外，对于录制屏幕得到的视频文件，必须选中该选项。



图 1-2-9 添加频道

添加完毕后，您可以从视频广播的频道列表区看到您所添加的频道，如下图 1-2-10 所示。



图 1-2-10 广播列表

选中一个要修改的频道，点击“修改频道”，可对该频道的内容进行修改；点击“删除频道”，可对频道进行删除；点击“保存列表”，可将当前的视频节目列表保存起来，在下次使用视频广播时只需利用“载入列表”功能将其载入即可，避免了重复添加。



图 1-2-11 视频广播窗口

在“广播列表”中选中要播放的频道，点击“广播频道”就可以向全体学生进行播放了，如上图 1-2-11 所示。如果不想对全体学生进行视频广播，需要先选中要进行广播的学生，再选中要广播的频道，再点击“广播频道”对选中的学生进行广播。要停止对某个频道广播时，只需先选中该频道，点击“停止频道”按钮即可。这样所有接收该频道的学生就会结束播放状态。

点击“监听频道”，可以查看当前正在播放的视频节目，也可以暂停或调节播放进度，在调节播放进度后，学生机接收的屏幕将和教师机完全同步，也将随着教师机的进度调节而改变播放状态。如果在添加频道时选择了“允许反馈”，监听频道时屏幕大小可调，每次监听频道都将从开始播放；如果在添加频道时没有选择“允许反馈”，监听频道时屏幕的大小不可调，所监看到的屏幕和学生机接收的屏幕同步显示。点击“停止监听”按钮停止监听频道。


点击“退出影院”，进入到正常的电子教室教学状态主界面，同时会结束所有正在播放的频道。

当鼠标指向“视频广播”功能按钮延迟 2 秒后会显示该功能的帮助信息，主要是对功能的具体介绍。具体内容为“向学生进行视频节目播放”，移开后显示信息马上消失。

1.2.4 个别辅导

当个别学生遇到问题时，教师可以利用该功能对遇到问题的学生进行单独辅导。点击此按钮后，教师机的屏幕与所选中的学生机的屏幕一致，同时教师的操作将作用于该学生机上，学生可以看到教师的操作，由此完成教师对学生的个别辅导；快捷键为 CTRL+3。

为了方便教师在教学当中可动态的对电子教室参数进行设置，教师端在进行个别辅导后，在右上角会出现一个工具条，包括本机录音音量控制、启动电子教鞭、结束辅导

按钮，如图 1-2-12 所示。点击“”，出现图 1-2-6 所示音量控制对话框，可以对声音进行设置。如果学生机上没有声卡，或者在 1.2.43 节设置中“是否传输声音”项中没有

设置传输声音，音量控制功能将自动禁止。

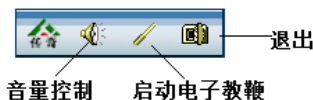


图 1-2-12 个别辅导教师机端工具条

按下“CTRL+←”或者点击工具条上的“结束辅导”按钮，即可结束个别辅导。这时教师机和学生机都将恢复原状态。

当鼠标指向“个别辅导”功能按钮延迟 2 秒后会显示该功能的帮助信息，主要是对功能的具体介绍。具体内容为“将学生的屏幕传至教师机上，教师先进行示范操作；学生端观看完教师的操作后即可在本地机器上进行操作；启动功能 CTRL+ 3，结束辅导 CTRL+←”，移开后显示信息马上消失。

1.2.5 屏幕查看

首先选中某个学生机，点击“屏幕查看”，即在教师机屏幕出现该学生机的屏幕画面。学生机所做的操作也将实时的监看到。在教师机的屏幕右上角出现如下图 1-2-13 所示的退出按钮。



1-2-13 屏幕查看退出按钮

点击鼠标右键的“退出”按钮或使用热键 CTRL+←结束查看学生。

启动“屏幕查看”功能的快捷键为 CTRL+4。

当鼠标指向“屏幕查看”功能按钮延迟 2 秒后会显示该功能的帮助信息，主要是对功能的具体介绍。具体内容为“对学生的屏幕轮流进行查看；启动功能快捷键 CTRL+4，结束功能快捷键 CTRL+←”，移开后显示信息马上消失。

1.2.6 多屏查看

利用“多屏查看”功能，教师机可同时监看到所有在线学生的屏幕画面。

选中需要查看的学生，学生数量可以是单个、多个或全部（在不选择人的情况下使用多屏查看，系统默认将监看全部在线学生），点击“多屏查看”，程序会自动适应学生数目，将教师机屏幕分成若干个区域依次显示学生机的屏幕画面。

在“多屏查看”时，在学生屏幕上点击鼠标右键，出现如图 1-2-14 所示的菜单。

点击“警告学生”，输入警告的文字提示后，点击“确定”可以将警告的文字内容发送到学生屏幕上，功能等同于 1.2.10 章节的“警告”功能。

点击“锁定学生”，输入锁定的文字提示后，点击“确定”可锁定这台学生机的屏幕键盘及鼠标，功能等同于 1.2.11 章节的“锁定学生”功能。

点击“屏幕快照”按钮，选择快照的保存位置和名称后点击“确定”，可对当前屏幕监看的内容进行截图保存。



图 1-2-14 多屏查看右键菜单

点击“行为记录”按钮，出现如图 1-2-15 所示窗口，设置好间隔时间及保存路径，系统会自动定时截取屏幕快照并自动进行保存。



图 1-2-15 行为记录

在多屏查看时，您也可以对某个学生进行全屏监看。点击右键菜单中的“进入全屏”按钮，即可全屏查看选中的学生屏幕。在转换成全屏时，还可使用右键菜单中的“上一屏/下一屏”按钮在不同的学生屏幕间进行切换，使用“返回多屏”返回到多个学生同时监看状态。

多屏查看的快捷热键为 **CTRL+5**，按右键菜单的“退出”按钮或 **CTRL+←** 快捷键结束多屏查看。

当鼠标指向“多屏查看”功能按钮延迟 2 秒后会显示该功能的帮助信息，主要是对功能的具体介绍。具体内容为“功能等同与屏幕查看，多屏监视可同时监视多个学生机屏幕；启动功能快捷键 **CTRL+5**，结束功能快捷键 **CTRL+←**”，移开后显示信息马上消失。

1.2.7 视频点播

多路视频信号同时广播，学生可以根据自己的兴趣选择观看不同的视频节目。系统可以同时提供 20 路视频节目源供学生机点播，点击“视频点播”教师端出现图 1-2-6 所示界面。



图 1-2-16 视频点播

如上图 1-2-16 所示，点击“添加频道”按钮，出现如图 1-2-17 所示窗口，点击“对应文件”后的“...”，进行视频文件的添加。添加频道节目时建议选中“允许反馈”选项，选择“允许反馈”选项后，学生端可以自由选择观看视频节目的进度，还可以自由调整界面大小。另外，对于录制屏幕得到的视频文件，必须选中该选项。

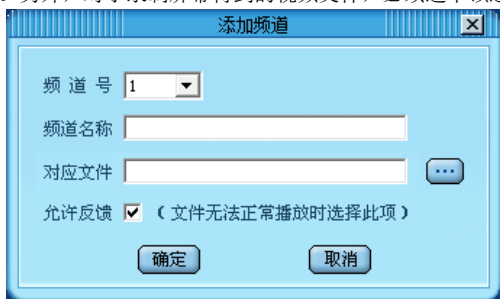


图 1-2-17 添加频道

添加完毕后，您可以从视频广播的频道列表区看到您所添加的频道，如图 1-2-18 所示。



图 1-2-18 点播列表

选中一个要修改的频道，点击“修改频道”，可对该频道的内容进行修改；点击“删除频道”，可对频道进行删除；点击“监看频道”，可以对当前正在播放的视频节目进行查看，如图 1-2-19 所示，包括：监看频道和停止监看，如果在添加频道时选择了“允许反馈”，监看频道时屏幕大小可调，每次监看频道都将从开始播放，可以调节节目播放进度，学生端屏幕大小和进度也可以自由调节；如果在添加频道时没有选择“允许反馈”，则监看频道时屏幕的大小不可调，所监看到的屏幕和学生机接收的屏幕同步显示，学生机点播时的屏幕大小和节目播放进度也都不可调节。点击“停止监看”按钮停止监看频道。点击“保存列表”，可将当前的视频节目列表保存起来，在下次使用视频广播时只需利用“载入列表”功能将其载入即可，避免了每次的重复添加。



图 1-2-19 视频点播窗口

将允许学生点播的视频节目源选中，点击“启动频道” 教师会将点播列表发给学

生, 如图 1-2-20 所示。学生可以根据自己的兴趣, 在点播列表中点播自己想看的节目。学生机端按“关闭”按钮可以关闭点播列表, 如果是不小心关闭了点播列表, 可以按热键 **Ctrl+Shift+Alt+L** 重新弹出点播列表。



图 1-2-20 学生机端的点播列表

点击“停止频道”将节目列表中允许播放的节目源禁止掉, 状态由“播放”变成“停止”。点击“退出影院”, 进入到正常的电子教室教学状态主界面, 同时会结束所有正在播放的频道。

当鼠标指向“视频点播”功能按钮延迟 2 秒后会显示该功能的帮助信息, 主要是对功能的具体介绍。具体内容为“提供学生点播不同视频节目功能”, 移开后显示信息马上消失。

1.2.8 学生示范

当某个学生的操作比较典型时, 教师可以利用此功能让其为教师和其他学生进行示范, 使其他学生可以根据示范更好的领悟教学内容, 快捷热键为 **CTRL+X**。

选定示范源学生后, 点击“学生示范”按钮, 将开始学生示范。示范源学生机的屏幕将被传送到教师机和其它所有学生机上, 并且它们的输入、输出由示范源学生机控制, 进行操作示范。

在学生做示范时, 教师机窗口的右上角会出现一个退出按钮, 如图 1-2-21 所示。



图 1-2-21 学生示范教师机端工具条

点击鼠标右键的“退出”按钮或使用热键 **CTRL+←** 也可结束学生示范, 教师机、示范源和示范目的学生机的屏幕恢复到原来的状态, 各学生可以进行自由操作。

当鼠标指向“学生示范”功能按钮延迟 2 秒后会显示该功能的帮助信息，主要是对功能的具体介绍。具体内容为“当某个学生的操作比较典型时，将学生的屏幕发送给其他学生，让其为其他学生进行示范演练；启动功能 **CTRL+X**，结束示范 **CTRL+←**”，移开后显示信息马上消失。

学生示范和教师讲评的区别在于：做“教师讲评”时，教师有对被讲评学生机的操作权限；而“学生示范”教师机没有对被选中学生机的操作权限。

1.2.9 电子抢答

教师利用抢答机制引导学生进行教学验证。点击“电子抢答”按钮教师机端出现如图 1-2-22 所示界面，在编辑问题区中输入您想要提的问题，点击“开始抢答”，学生进入界面抢答，点击“抢答”对教师所提问题进行抢答，当抢答成功后，在学生端对话框右下脚会显示“你已抢答成功”的字样，如图 1-2-23 所示。没有抢答成功的学生端则会显示抢答成功的学生信息。

抢答到的学生在“回答问题”下的对话框中输入答案，点击“发送”，其他人就可以看到答案，看到答案后，教师可以在“问题评析”一栏中输入对答案的评判。抢答到的学生也可以点击“屏幕转播”按钮，将自己的电脑屏幕传输到教师和其他学生的电脑屏幕上，进行操作演示。此时，该按钮名称变为“终止转播”，学生演示完后点击“终止转播”按钮即可退出演示。

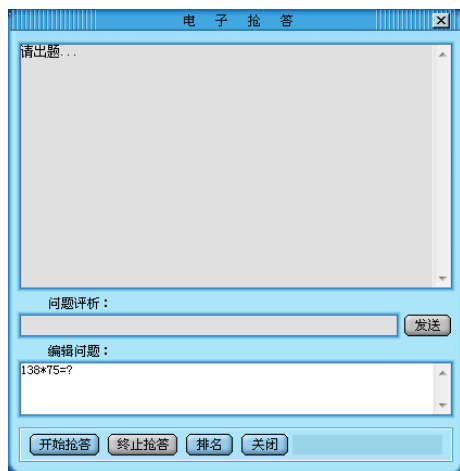


图 1-2-22 电子抢答



图 1-2-23 学生机电子抢答界面

当教师点击“开始抢答”按钮后，教师机就有了说话的权限，抢答成功的学生也具有说话的权限，其他学生只有听的权限，没有说话的权限，当终止抢答后权限取消。

需要注意的是，教师机端在编辑问题区内最多只能输入 200 个汉字即 400 个字符，在问题评析区内最多只能输入 200 个汉字即 400 个字符；学生机端在回答问题区最多只能输入 200 个汉字即 400 个字符。

当有学生抢答成功后，教师机上的功能窗口变更成图 1-2-24 所示画面，点击“评价打分”按钮可对学生的回答进行打分；点击“排名”按钮可查看当前班级中所有学生的抢答分数及排名情况。



图 1-2-24 学生抢答后教师机电子抢答窗口

当鼠标指向“电子抢答”功能按钮延迟 2 秒后会显示该功能的帮助信息，主要是对功能的具体介绍。具体内容为“教师设计问题让学生抢答；启动功能 CTRL+ D，结束抢答 CTRL+←”，移开后显示信息马上消失。

1.2.10 警告

在教师进行教学的时候，发现有学生不认真听讲或者做与教学无关的事时，教师端可利用“警告”的功能给予学生一定的警告，并给学生提示，提示信息会在 10 秒钟以后自动消失。提示信息包括：请认真听讲、请不要玩游戏、请不要做与课堂无关的事、请自觉遵守教学秩序、请认真考试、本机已被锁定，请等待教师上课解锁、黑屏肃静、白屏肃静；另外教师还可以根据自己的需要自定义提示信息。如图 1-2-25 所示。点击“确定”，学生机端出现图 1-2-26 所示对话框，给学生警告。

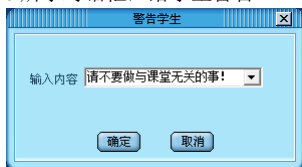


图 1-2-25 输入警告信息

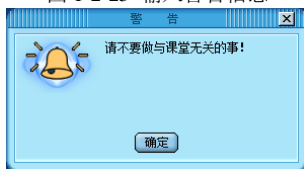


图 1-2-26 警告

当鼠标指向“警告”功能按钮延迟 2 秒后会显示该功能的帮助信息，主要是对功能的具体介绍。具体内容为“学生进行与教学无关的活动时对其进行警告”，移开后显示信息马上消失。

1.2.11 锁定学生

在教师进行教学的时候，发现有学生不认真听讲或者做与教学无关的事时，教师端可利用“锁定学生”的功能将学生机的键盘和鼠标完全锁定，并给学生提示，系统提供的提示信息包括：请认真听讲、请不要玩游戏、请不要做与课堂无关的事、请自觉遵守教学秩序、请认真考试、本机已被锁定，请等待教师上课解锁、黑屏肃静、白屏肃静；另外教师还可以根据自己的需要自定义提示信息，如图，1-2-27 所示，此时，学生将不能对机器进行任何操作。如图 1-2-28 所示。

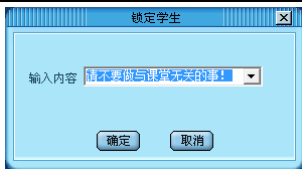


图 1-2-27 输入锁定信息

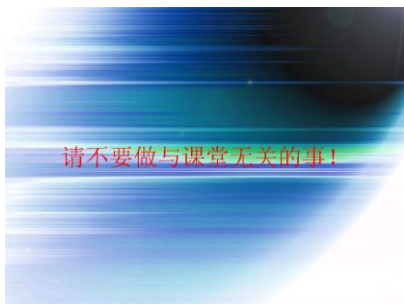


图 1-2-28 锁定学生机

当鼠标指向“锁定学生机”功能按钮延迟 2 秒后会显示该功能的帮助信息，主要是对功能的具体介绍。具体内容为“学生进行与教学无关的活动对其进行锁定”，移开后显示信息马上消失。

警告与锁定学生机的区别在于：锁定学生机将锁定学生机的键盘和鼠标，而警告不锁定。

1.2.12 语音广播

点击“语音广播”按钮或按“CTRL+Y”热键，可执行语音广播，“语音广播”按钮变为“取消语音”，结束语音广播按“CTRL+←”快捷键或点“取消语音”。该功能可以使学生通过耳机听到教师的语音，但对教师和学生的屏幕显示没有任何影响，即该命令只传输声音不传输屏幕图像。

当鼠标指向“语音广播”功能按钮延迟 2 秒后会显示该功能的帮助信息，主要是对功能的具体介绍。具体内容为“语音广播，使学生通过耳机听到教师的声音，进行语音教学；启动功能 CTRL+ Y，结束功能 CTRL+←”，移开后显示信息马上消失。

1.2.13 远程命令

点击“远程命令”按钮，将弹出如图 1-2-29 所示窗口，系统默认给用户提供了几个命令样例，包括：程序或文件—记事本、打开网页—百度、cmd 命令—创建目录、同步日期和时间、启动屏幕录制、停止屏幕录制、关闭应用程序、远程注销计算机、远程登录、电源管理、网页内容过滤等样例，便于用户在开始时有一定的选择。

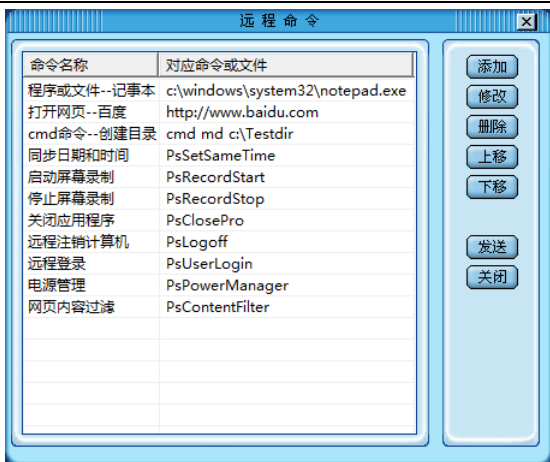


图 1-2-29 远程命令

该窗口供教师选择学生机执行的命令，选择命令条目，然后点击“发送”按钮即可。添加、修改和删除远程命令的操作步骤如下：

1. 鼠标左键单击“添加”按钮，即弹出如下图 1-2-30 所示窗口：



图 1-2-30 添加远程命令

2. 在“名称”编辑框内输入所要添加的远程命令名称；
3. 在“命令或文件”编辑框可以直接输入命令，命令的格式可参照原有条目，如要在学生机上执行 ping 命令，可直接输入图 1-2-31 中所示的命令。也可以单击...图标，在弹出的打开文件窗口中选择所要添加的可执行文件，在教师机和学生机上该可执行文件的路径都要存在，否则不能执行。



图 1-2-31 添加远程命令

4. 在命令列表中选择某条远程命令，点击“发送”按钮，所选中的学生机将运行此

命令。

5. 如果需要修改命令，先选择命令条目，然后点击“修改”按钮就可以修改对应条目。
6. 如果需要删除命令，先选择命令条目，然后点击“删除”按钮即可。
7. 通过“上移”、“下移”按钮可调整命令的排列顺序。

“远程命令”功能的快捷热键为 CTRL+K。

注： 1. 如果没有选中任何学生机，则对所有登录的学生机执行此功能。

2. 所添加的可执行文件在学生机端必须存在，并且存放目录与教师机端相同。如学生机端没有此文件，需将该文件所在目录共享，并在图 1-4-14 所示窗口的“命令或文件”一栏中填写全路径名。如教师机计算机名为“teacher”，可执行文件所在目录共享名为“file1”，文件名为“test.exe”，则填写“\\teacher\\file1\\test.exe”。

3. 如果所添加的文件在教师机上没有，只在学生机上存在，在“命令或文件”处添加的文件路径应为学生机文件所在路径。


当鼠标指向“远程命令”功能按钮延迟 2 秒后会显示该功能的帮助信息，主要是对功能的具体介绍。具体内容为“在课堂教学过程中给指定的学生发送练习内容，让学生进行练习；启动功能 CTRL+K”，移开后显示信息马上消失。

1.2.14 下发文件

使用“下发文件”功能，可以将教师机上的文件或文件夹拷贝到学生机的指定目录中，系统默认为全体学生。选择要接收的学生，点击“下发文件”或者使用功能热键“CTRL+W”，教师机将出现如图 1-2-32 所示窗口：



图 1-2-32 下发文件

在“发送文件或文件夹”栏中写入要发送文件或文件夹的路径，或者按  按钮选择要发送的文件或文件夹，也可以将电脑里的文件或文件夹直接拖入到输入框中，程序会自动判断区分是文件还是文件夹，如果是文件夹那么发送所有子文件夹及文件夹内的文件，如果是文件那么只发送单个文件。“学生端接收文件夹”是指学生机存放该文件的目录，系统默认路径为“C:\PSENDFILES\”。

如果未选择“覆盖原有的文件”，当学生端接收目录中存在有相同文件名及相同文件大小的文件时，系统会自动跳过不再继续发送，如果选择上“覆盖原有文件”，则会继续

发送并覆盖掉原有目录中的文件。如果下发的文件夹里小文件个数很多，比如有几十个上百个小文件，可选中“文件夹压缩传输”选项来增加下发文件的效率。

点击“发送”开始发送文件，同时指示条显示文件的传送进度。学生机端，出现图 1-2-33 所示界面。



图 1-2-33 学生机端接收下发文件窗口

发送完毕后，教师端显示“文件发送完成”的提示信息；学生端显示“文件接收完成”的提示信息，提示学生下发文件保存的路径。如图 1-2-34。



图 1-2-34 学生机端文件接收完成

重复以上步骤，可以发送多个文件。特别需要注意的是，本功能不支持对网上共享文件的下发。

当鼠标指向“下发文件”功能按钮延迟 2 秒后会显示该功能的帮助信息，主要是对功能的具体介绍。具体内容为“可以将教师端的任意格式的文件、程序和文件夹发送到学生端，启动功能 **CTRL+X**”，移开后显示信息马上消失。

1.2.15 收取作业

该功能用于教师收取学生作业。默认向全体学生发送收取作业信息、也可对部分或单个学生发送。点击“收取作业”或者利用功能快捷键“**CTRL+S**”，教师发布收取作业信息。教师机弹出对话框，如图 1-2-35 所示。

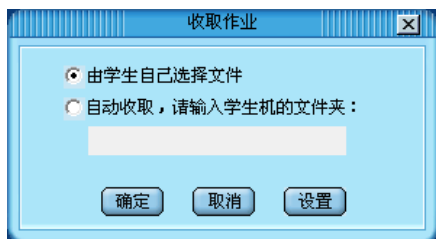


图 1-2-35 教师机收取作业

手动提交: 在图 1-2-35 中选择“由学生自己选择文件”，点击“确定”按钮，为学生手动提交作业，那么学生机端会出现收取作业对话框，如图 1-2-36 所示。学生可以选择提交文件或文件夹。在“对应路径”框中输入作业的路径或者点击旁边的“浏览”按钮查找想提交的文件或文件夹，然后按“提交”按钮开始提交，提交完后，学生端会出现提交成功的对话框告诉学生作业提交成功。您可以重复以上步骤，提交多个文件或文件夹。学生提交的作业保存到教师机的默认路径为“C:\PsRecv”，该路径可在教师机程序的权限设置里修改。请参见章节 1.2.43；默认命名方式为“文件_学生机编号”。例如学生机“A1”提交的文件为“张三.exe”，将存放为“C:\PsRecv\张三_A1.exe”，如果学生机“A1”提交的文件夹为“张三”，将存放为“C:\PsRecv\张三_A1”。



图 1-2-36 学生机提交作业

自动收取: 在图 1-2-35 中选择“自动收取，请输入学生机的文件夹”，并输入学生机上的文件夹路径，为自动收取作业。程序会自动搜索学生机上的对应文件夹，并将其目录下的所有文件和文件夹上传到教师机上，保存路径和命名规则与手动提交一致。

设置: 在图 1-2-35 中点击“设置”按钮，打开如图 1-2-37 所示设置界面，您可以对学生提交文件的类型、文件大小及文件数量进行限制。

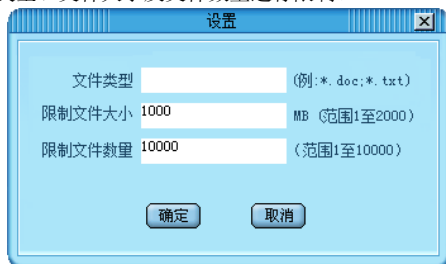


图 1-2-37 收取作业

当鼠标指向“收取作业”功能按钮延迟 2 秒后会显示该功能的帮助信息，主要是对功能的具体介绍。具体内容为“教师可以向学生端发布收取作业信息，学生可以按此提交作业；启动功能 CTRL+S”，移开后显示信息马上消失。

1.2.16 师生通话

该功能主要是通过文字、声音在教师与学生之间进行沟通与交流。点击“师生通话”按钮或利用功能快捷键“CTRL+H”，出现如图 1-2-38 所示对话框。



图 1-2-38 师生通话

- (1) 正文区：在正文区显示通话的内容。
- (2) 文字录入区：文字录入区可以录入文字、数字、英文字母，录入区不超过 180 个字节（90 个汉字）。

当教师在响应学生举手时，该功能名称则变为“应答举手”。

当鼠标指向“师生通话”功能按钮延迟 2 秒后会显示该功能的帮助信息，主要是对功能的具体介绍。具体内容为“通过文字、声音在教师与学生之间进行沟通与交流；启动功能 CTRL+H”，移开后显示信息马上消失。

1.2.17 集体讨论

由教师指定讨论主题，学生参与讨论，教师与学生、学生与学生通过文字、图画、声音进行沟通与交流。点击“集体讨论”，教师机端将会弹出一个输入讨论主题的对话框，如图 1-2-39 所示，输入主题后，弹出图 1-2-40 所示集体讨论主界面。学生端也弹出一类讨论窗口，并自动加入该讨论主题。进入讨论主题后，在用户列表区点击鼠标右键，出现一对话框，对话框列表中有“屏幕广播”、“刷新用户”、“退出讨论”的选项，如下图 1-2-41 所示。



图 1-2-39 输入讨论主题

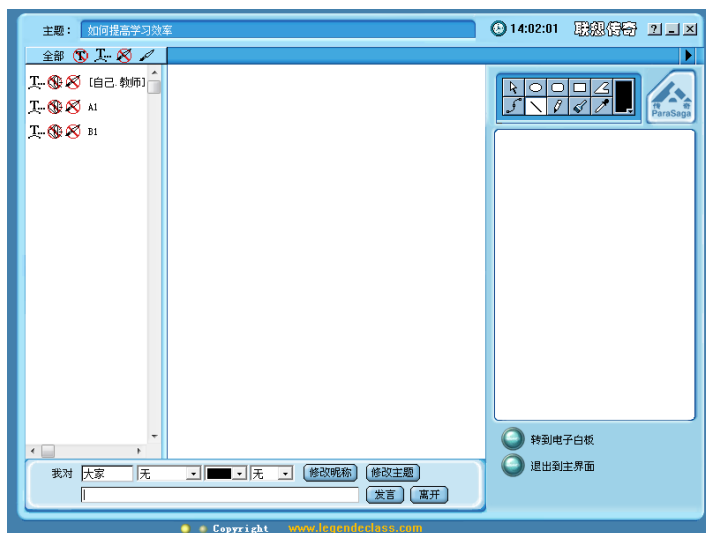


图 1-2-40 集体讨论主界面

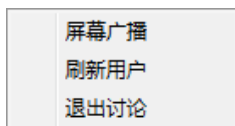
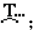
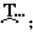
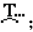
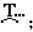
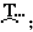
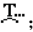


图 1-2-41 右键菜单对话框

此时, 教师具有最高权限, 可以设置学生是否具有读写权限、说话权限、画图权限。系统默认学生只有写的权限, 图标为 ; 如果图标由  变为 , 则表示学生没有写的权限, 只能读。如果学生想发言, 应该发信息给教师, 告诉教师他想说话, 教师机将给其设置说话权限, 即图标由  变为 , 这时学生才有说话的权限, 否则将无法说话。如果学生想在画板上将一些无法用语言表达出来的东西画出来, 首先学生应该发信息给教师机, 告诉教师他需要在画图板上画图, 教师将画图的权限给与学生, 即图标由 


变为，这时学生才有画图的权限。当教师将权限设置好后，将发送信息告诉学生当前可以进行读写、说话或者画图。当教师发言时，可以先选择发言的对象，可以是对全体，也可以对单个学生；选择说话的语气，是大声、喊、温柔、轻声、热情，还是发怒；选择文字的颜色，黑色、红色、绿色……选择说话的表情，鬼脸、怪笑、生气、吼叫、微笑、眯眼、握手、哭、啤酒、玫瑰、掉线、咖啡、疑问；另外，还可以修改自己的昵称。点击“修改昵称”，出现图 1-2-42 所示对话框，在“昵称改为”处输入新的昵称点击“确定”，昵称修改成功。需要注意的是，讨论主题最多不能超过 15 个汉字（30 个字节），发言内容最多不能超过 90 个汉字（180 字节），昵称起名最多不能超过 12 个字节（可以是英文字母、汉字、字符）。点击“修改主题”，出现图 1-2-43 所示对话框，在“昵称主题”处输入新的主题，点击“确定”修改主题成功。



图 1-2-42 修改昵称

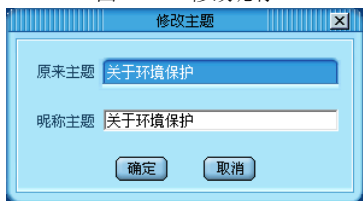


图 1-2-43 修改主题

点击讨论主界面右下角的“转到电子白板”按钮，师生可同时使用传奇电子白板进行互动绘图，如果学生没有画图权限，则只能观看不能绘制图形。关于电子白板的使用方法，可参考 1.2.40 电子白板章节。

当鼠标指向“集体讨论”功能按钮延迟 2 秒后会显示该功能的帮助信息，主要是对功能的具体介绍。具体内容为“由教师确立讨论主题，通过文字、声音、图画进行课堂交流”，移开后显示信息马上消失。

1.2.18 分组讨论

教师可以根据学生的具体情况，将学生分成不同的组（如何分组请参见 1.2.19 节群组管理），分别给各组指定讨论主题和组长。点击“分组讨论”，教师机端出现，图 1-2-44 所示对话框，输入每组的讨论主题并指定组长后，进入图 1-2-45 所示界面。教师可以随时加入到不同的组里，参与不同主题的讨论。

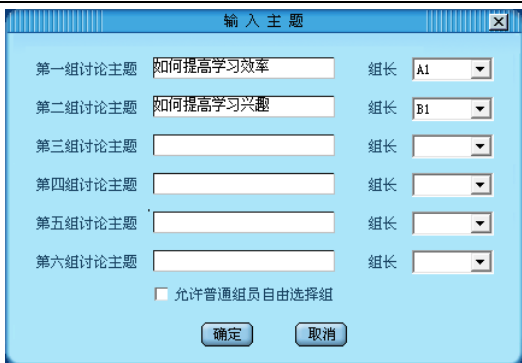


图 1-2-44 输入讨论主题对话框

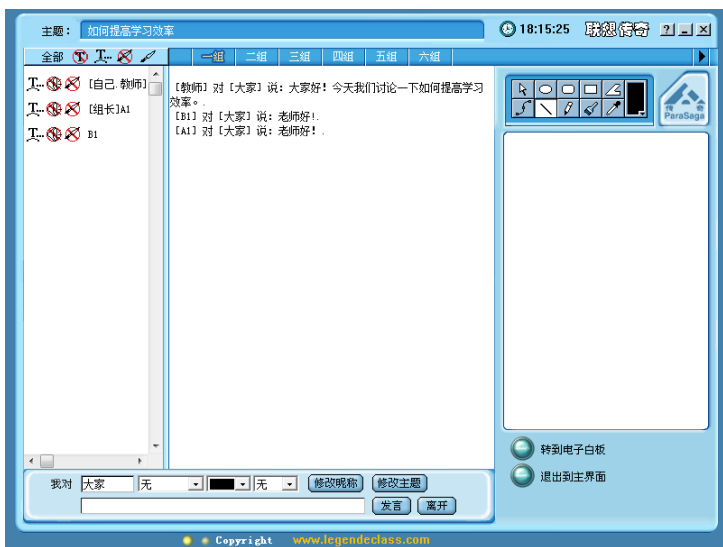


图 1-2-45 分组讨论教师端主界面

被指定为组长的学生机端，将显示图 1-2-46 所示界面，组长可以修改该组的讨论主题。还可以对权限进行设置。被指为组员的学生机端，将显示图 1-2-47 所示界面。

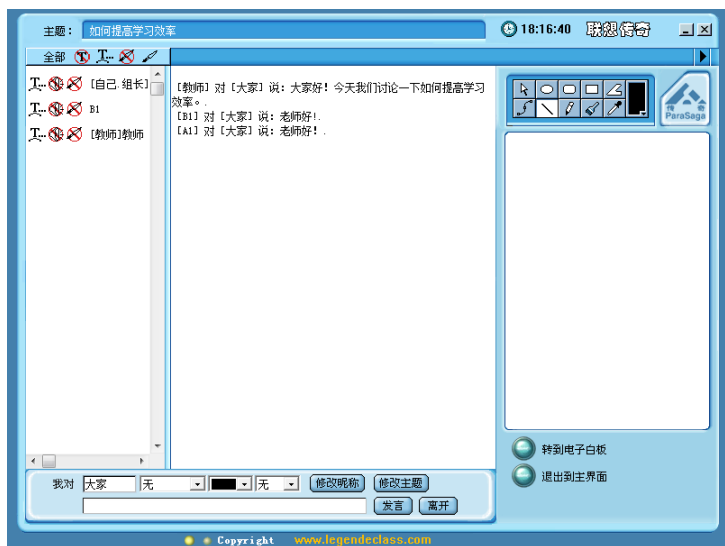


图 1-2-46 分组讨论学生端组长主界面



图 1-2-47 分组讨论学生端主界面

在图 1-2-44 中,选中“允许普通组员自由选择组”,点击确定后,未指定为讨论组长的学生可以根据兴趣选择感兴趣的讨论组参与讨论。

当鼠标指向“分组讨论”功能按钮延迟 2 秒后会显示该功能的帮助信息,主要是对功能的具体介绍。具体内容“由教师或小组组长创建讨论主题,通过文字、声音、图

画进行课堂交流”，移开后显示信息马上消失。

集体讨论与分组讨论的区别在于：集体讨论的主导者是教师，而分组讨论的主导者是各组组长。

讨论主界面介绍：

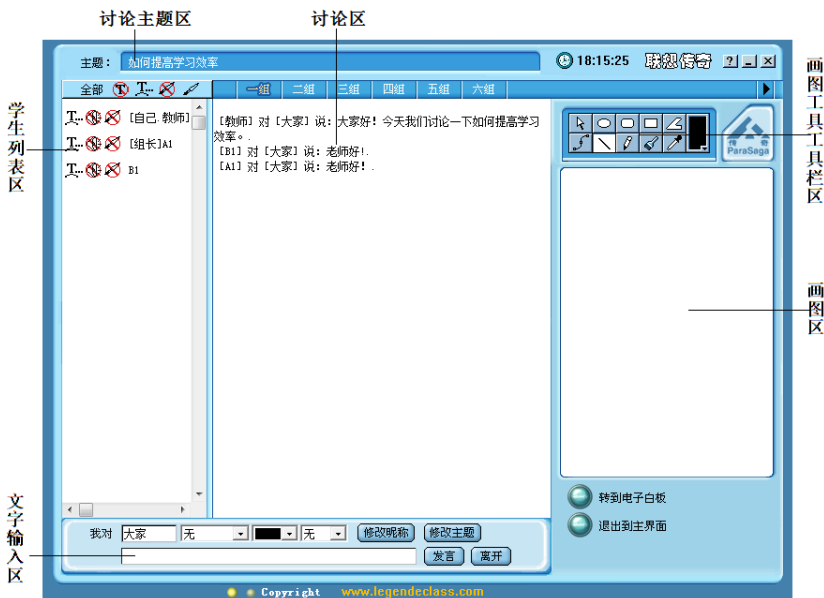


图 1-2-48 讨论主界面

讨论主题区：显示讨论主题。

学生列表区：显示所有在线学生的权限

文字输入区：输入对话内容。

讨论区：显示所有对话信息。

画图工具工具栏区：提供画图工具。

画图区：显示讨论组成员所绘制的图形。

1.2.19 群组管理

利用“群组管理”功能，教师可以将学生分为不同组，以便根据学生的实际情况分别教学，例如可以对不同的组选择课件进行练习或分组讨论。

您可以按照如下步骤进行操作：

点击“群组管理”，即弹出群组管理对话框，如下图 1-2-49 所示。



图 1-2-49 群组管理

在组名下拉列表框中选择要增加或删除学生的小组编号，这时小组成员即显示在组成员列表框中，如果该小组中目前没有学生存在，则小组成员列表框为空；在学生列表框中选择需要加入该组的学生，单击“添加”按钮，该学生即加入该组，如果单击“全部添加”按钮，所有学生将加入所选定的小组中；如果需从所选定的小组中删除某位学生，则在组成员列表框中选定该学生，再单击“删除”按钮，该学生即从小组中删除，若单击“全部删除”，小组中的所有成员将被删除；单击“关闭”按钮完成分组。**注意：系统最多只能将一个教室内的学生分为 6 个组。**

当鼠标指向“群组管理”功能按钮延迟 2 秒后会显示该功能的帮助信息，主要是对功能的具体介绍。具体内容为“对所有学生进行分组”，移开后显示信息马上消失。

1.2.20 座位安排

即指改变学生机座位区的行数、列数以及排列方向。您可以按照教室中学生个数及排列的实际情况来进行排列设置。

请按以下步骤进行操作：

1. 点击“座位安排”，或者按功能快捷键“CTRL+Z”，弹出如图 1-2-50 所示“座位安排”窗口。



图 1-2-50 座位安排窗口

2. 在“座位数”编辑框内输入座位数，“列数”编辑框内输入列数，选择排列的方向（一般选择默认方向即可），尽量与教室中学生机的实际位置一致，单击“排列”，即将座位重排完毕。排列后的座位分布可在左侧座位区域实时查看到。座位命名规则为：一个字母+数字，一般情况下分别代表列数和行数，例如 A 表示第一列，B 表示第二列……；数字 1 为第一行，2 为第二行，(字母取值为 A—T，数字取值为 1—99)。如果想让所有的座位号都用同一个字母+数字来组成，可以在编号首字母处输入该字母。

3. 您也可以根据教室中学生机的具体位置进行修改调整。可以用鼠标拖拽调整位置，也可以添加、删除和修改座位名。

4. 排列完的模型可以点击导出按钮来保存为班级模版，同样也可将已有的班级模版导入。

5. 点击“确定”完成座位排列。

注意：您在设置座位安排时，座位数可以多于学生机实际数量，不影响正常使用。
座位数最多不能超过加密锁的数量限制。

当鼠标指向“座位安排”功能按钮延迟 2 秒后会显示该功能的帮助信息，主要是对功能的具体介绍。具体内容为“对机房计算机座次进行编排；启动功能 CTRL+Z”，移开后显示信息马上消失。

1.2.21 修改编号

当您需要修改某个学生机的编号时，则选择该选项，在学生机端将出现如下图 1-2-51 所示的窗口：



图 1-2-51 修改学生机编号

在“原来编号”处会显示学生当前的机器编号，在“编号改为”处重新输入学生机座位编号后，按“确定”即可。

学生机也可以通过 **Ctrl+Shift+Alt+O** 快捷键来直接修改编号。

当鼠标指向“修改编号”功能按钮延迟 2 秒后会显示该功能的帮助信息，主要是对功能的具体介绍。具体内容为“对学生机原有编号进行修改”，移开后显示信息马上消失。

1.2.22 发送通知

点击“发送通知”按钮，或利用功能快捷键 **CTRL+F**，均可执行“发送通知”的功能。

您可在教学的过程中，利用“发送通知”的功能来给所有学生或个别学生发送通知。这样发送通知方便、迅速、准确。界面如图 1-2-52：



图 1-2-52 发送通知

标题输入框：标题输入框可以用来输入您要发送的通知的标题。

正文输入框：标题输入框用来显示和编辑通知的正文。您可在此框内编辑通知的具体内容。

签名输入框：签名输入框用来显示和修改通知最后的签名。

“发送”按钮：点击此按钮，会将当前通知发送给被选中的学生，若您没有选定任意学生时，该通知将发给所有的学生。学生机在看完该通知后，点击“关闭”按钮，即可将该窗口关闭。

注意：通知的标题、签名不能超过 15 个汉字，通知正文不能超过 90 个汉字。

如果教师机上安装有邮件客户端软件，点击图 1-6-4 中的“电子邮件”按钮，还可以直接启动邮件客户端软件来发送邮件。

当鼠标指向“发送通知”功能按钮延迟 2 秒后会显示该功能的帮助信息，主要是对功能的具体介绍。具体内容为“在教学过程中或教学结束后向学生发送通知；启动功能 CTRL+F”，移开后显示信息马上消失。

1.2.23 电子点名

学生机端默认的登录方式是以机器编号登录，教师机端可以利用电子点名的功能，让学生机以姓名方式登录。点击“电子点名”学生机端弹出如图 1-2-53 所示登录对话框，学生输入姓名进行登录，登录后教师机端学生机显示如下图 1-2-54 所示。此时，电子点名的按钮将变成“取消点名”，若想取消电子点名，点击“取消点名”按钮，学生机端将取消以姓名方式登录。

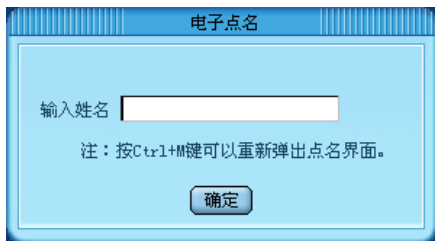


图 1-2-53 电子点名

当某个学生输入错误或者其他原因需要重新点名签到时，可按快捷键 Ctrl+M 再次调出图 1-2-53 所示的界面，重新输入姓名。教师端会实时的更新学生的姓名。



图 1-2-54 电子点名教师机端显示

在点击“电子点名”按钮后，在学生座位区空白处再点击鼠标右键，在右键菜单中会出现“点名导出”，可以将签到的学生信息导出。

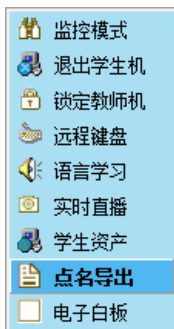


图 1-2-55 点名导出

当鼠标指向“电子点名”功能按钮延迟 2 秒后会显示该功能的帮助信息，主要是对功能的具体介绍。

1.2.24 邀请学生

此功能可以使本教室已经退出的学生程序启动或让其它教室的学生登录到本教室进行合班上课。

点击“邀请学生”后，会弹出如下图1-2-56所示的对话框：

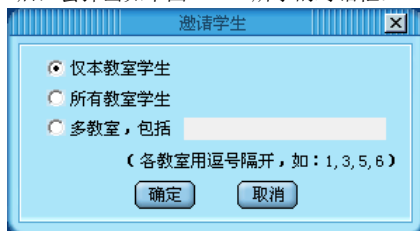


图1-2-56 邀请学生

如果选择“仅本教室学生”，则只邀请和教师机程序教室编号一致的学生机程序，即如果本教室的学生程序已经退出（如在教师机上使用了“退出学生机”功能），但WINDOWS系统尚未关闭，则启动学生程序，使它登录到本教室；如果选择“所有教室学生”，则邀请局域网中的所有已开机学生登录到本教室；如果选择“多教室”，可以指定教室编号的学生登录到本教室；选择“取消”，则放弃本次操作。

注：

- 1、“邀请学生”时尽量不要使用邀请其它教室学生的功能。只要局域网内任意一台教师机使用了“邀请学生”的功能，则此时局域网内所有开机的学生机都将登录到该教师机上，可能发生登录混乱的情况。故“邀请学生”的功能请管理员慎用。
- 2、管理员不要随意改动“设置”中的“教室编号”，因为学生机登录是根据教室编号来找到对应的教师机的。例如，若将教室 1 和教室 2 的教师机教室编号对调，则今后教室 1 的学生机都将登录到教室 2 的教师机上，同样，教室 2 的学生机也都将登录到教室 1 中的教师机上。
- 3、如果是多个教室联网，即整个局域网中安装多套传奇电子教室软件时，每套电子教室软件一定要选择不同的教室编号，若教室编号相同，则会发生登录混乱的情况。
- 4、多个传奇电子教室合班上课时，使用“邀请学生”功能的教师机软件一定要提供足够数量的座位编号，否则会因为座位数不够导致部分学生无法登录。

当鼠标指向“邀请学生”功能按钮延迟 2 秒后会显示该功能的帮助信息，主要是对功能的具体介绍。具体内容为“邀请学生机进入教学状态”，移开后显示信息马上消失。

1.2.25 刷新学生

如果您的网络环境不是很好，而引发学生掉线，教师机端不能及时反映学生机的在线状况，您可以使用“刷新学生”的功能，检查当前教室学生在线状况，点击“刷新学生”将即时刷新学生的在线状况。如果学生掉线，学生图标将变为灰色。

当鼠标指向“刷新学生”功能按钮延迟 2 秒后会显示该功能的帮助信息，主要是对功能的具体介绍。具体内容为“刷新学生座位区，检查当前学生在线情况”，移开后显示信息马上消失。

1.2.26 文件服务

文件服务功能时为教师机和学生机建立的一个文件交流平台。使用文件服务时，学生端自动打开两个目录，一个是 **pub** 公共目录，一个自己的私有目录。学生对公共目录拥有查看和下载的权限，对自己的私有目录则拥有完全控制的权限，可向里面上传自己的个人文件。点击“文件服务”按钮，打开如下图所示对话框：



图 1-2-57 文件服务

在图 1-2-57 的文件服务窗口中。有四个功能菜单：在线用户、统计信息、服务配置和运行日志，以下分别进行说明。

在线用户：在线用户功能显示当前连接的用户信息，包括用户名、IP 地址以及登陆的时间。如图 1-2-57 所示。

统计信息：通过统计信息功能，您可以查看到学生上传或下载的文件数目，文件大小等信息，如下图：



图 1-2-58 统计信息

服务配置：服务配置功能主要用来管理传奇文件服务的系统参数。如下图所示：

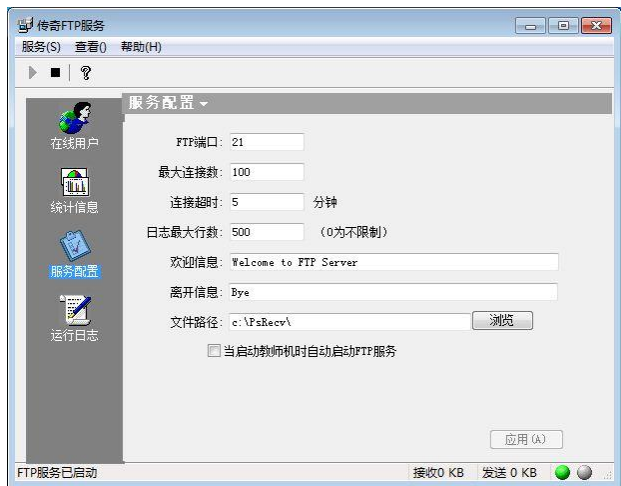


图 1-2-59 服务配置

FTP 端口：传奇文件服务功能基于 FTP 原理工作，默认使用 21 端口，您也可以更改此端口。

最大连接数：设置服务器的文件服务连接数，系统默认为 100。

连接超时：当空闲时间超过此设置时，会自动断开连接，系统默认为 5 分钟。

日志最大行数：传奇文件服务提供日志功能，通过行数来控制日志文件的大小。

欢迎信息：学生端连接进 FTP 文件服务时出现的文字信息。

离开信息：学生端断开 FTP 文件服务出现的文字信息。

文件路径：设置文件服务功能的存储目录。

当启动教师机时自动启动 FTP 服务：如果选中此项，打开教师机程序的时候，会自动启动传奇 FTP 服务。此时，即使教师机不展开文件服务功能，学生机也能通过 FTP 连接进来管理文件。

运行日志：运行日志功能详细记录了每个 IP 地址的连接和断开信息，如下图：

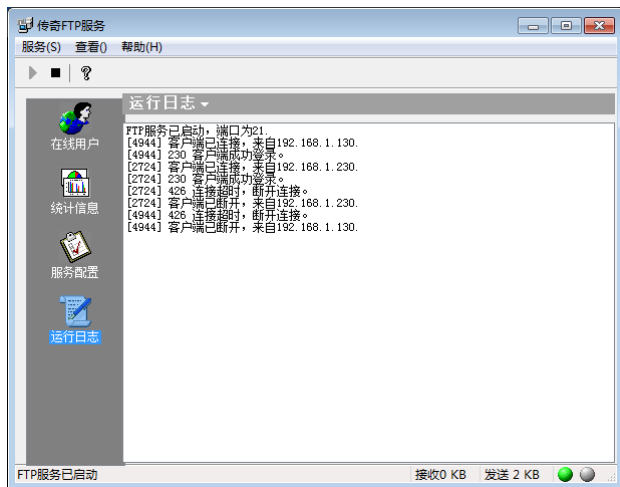


图 1-2-60 运行日志

当鼠标指向“文件服务”功能按钮延迟 2 秒后会显示该功能的帮助信息，主要是对功能的具体介绍。具体内容是“启动或显示教师机 FTP 服务，为学生机提供上传和下载文件功能”，移开后显示信息马上消失。

1.2.27 虚拟发布

虚拟发布，就是将已下载到本地的网站内容，在局域网中发布，使学生能够访问本地的网站资源。点击“虚拟发布”出现图 1-2-61 所示对话框。



图 1-2-61 虚拟发布

点击“添加”出现图 1-2-62 所示添加站点窗口，在“站点名称”处写上想建立的虚拟站点的名称，在“对应文件”处，添上站点所对应的 HTML 格式的文件，点击“确定”，完成添加。

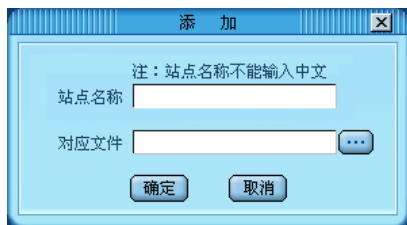


图 1-2-62 添加站点窗口

在虚拟发布的同时，还可以对站点进行修改、删除，选中要修改或删除的站点，点击“修改”或“删除”，就可以对站点进行修改、删除了。

需要特别注意的是，虚拟站点只支持一级目录，不支持多级目录，例如：支持 www.sina.com.cn 站点，而不支持 <http://sms.sina.com.cn/lfate> 站点；且不支持虚拟站点名称中含有中文的站点。

如果您访问的网页是含有中文名称的网页（如声明.htm），可能会无法访问，这是由于 Internet Explorer 无法解析含有中文名称的网页而导致，您可以在 Internet Explorer 浏览器中进行一些设置。以 Internet Explorer 8 为例，具体步骤如下：

1. 在桌面“Internet Explorer”图标上点击鼠标右键，选择快捷菜单中的“属性”选项。另一种方法是启动 Internet Explorer 浏览器，点击“工具”，选择“Internet 选项”，出现以下窗口：

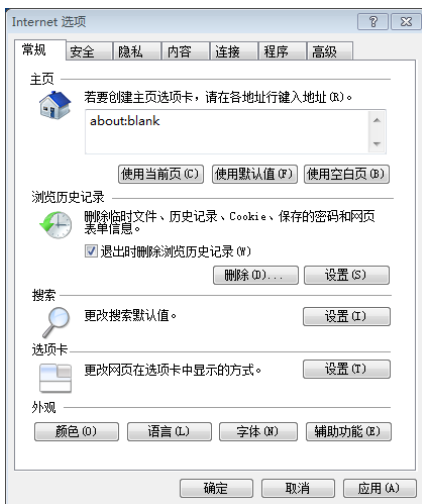


图 1-2-63 Internet 设置

2. 点击“高级”，切换到图 1-2-64 所示画面，将“发送 IDN 服务器名称”和“发送 UTF-8 URL”项前的“√”去掉。这样您就可以正常的访问网页了。

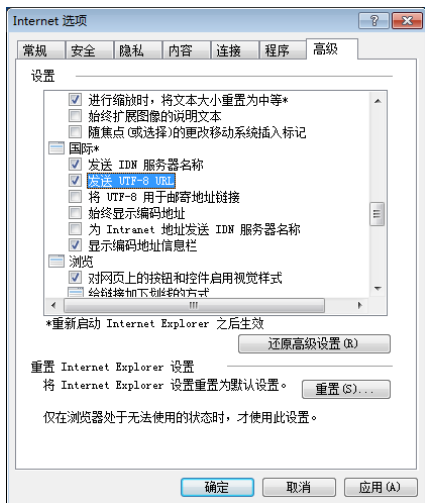




图 1-2-64 Internet 高级页

当鼠标指向“虚拟发布”功能按钮延迟 2 秒后会显示该功能的帮助信息，主要是对功能的具体介绍。具体内容为“学生可以访问教师本地网站资源”，移开后显示信息马上消失。

1.2.28 允许学生举手

在主界面右下方会看到“”图标，表示允许学生举手，系统默认为允许学生

举手，点击此图标按钮，变为“”图标，则表示禁止学生举手，此时学生举手功能将视为无效。教师机程序关闭时，会保存最后状态。

1.2.29 远程关机

点击“远程关机”，会弹出图 1-2-65 所示提示对话框，系统默认将所有学生机关闭。

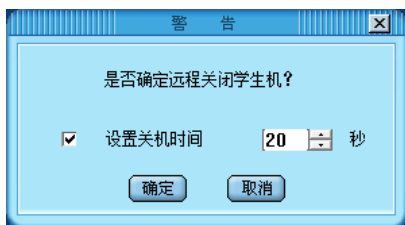


图 1-2-65 远程关机

点击确定后，如果学生有需要保存的文件，将会提示学生保存，如果学生机不做任何操作则到达设置的关机时间后强制关闭学生机。

当鼠标指向“远程关机”功能按钮延迟 2 秒后会显示该功能的帮助信息，主要是对功能的具体介绍。具体内容为“对学生机进行远程关闭操作”，移开后显示信息马上消失。

1.2.30 远程重启

点击“远程重启”按钮，出现图 1-2-66 所示对话框，系统默认对所有学生机进行重启。

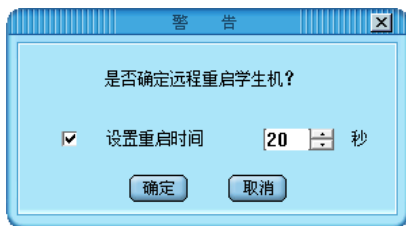


图 1-2-66 远程重启

点击确定后，如果学生有需要保存的文件，将会提示学生保存，如果学生机不做任何操作则到达设置的重启时间后强制重启学生机。

当鼠标指向“远程重启”功能按钮延迟 2 秒后会显示该功能的帮助信息，主要是对功能的具体介绍。具体内容为“对学生机进行远程重启操作”，移开后显示信息马上消失。

1.2.31 远程开机

要实现“远程开机”功能，必须要在主板 BIOS 中将 POWER MANAGEMENT SETUP 中的 WAKE UP ON LAN 值设为 ENABLED（主板型号不同设置会略有不同），如图 1-2-67、1-2-68 所示；且在使用远程开机功能之前，您必须要让学生机至少先登录一次，使教师机先获得学生机的 MAC 地址，再使用“远程开机”功能，才能实现远程开机。

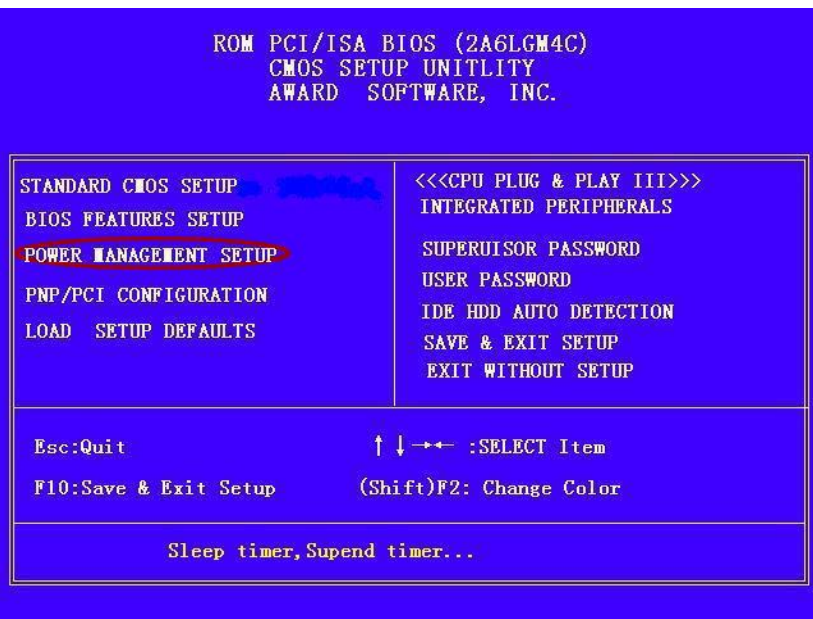


图 1-2-67

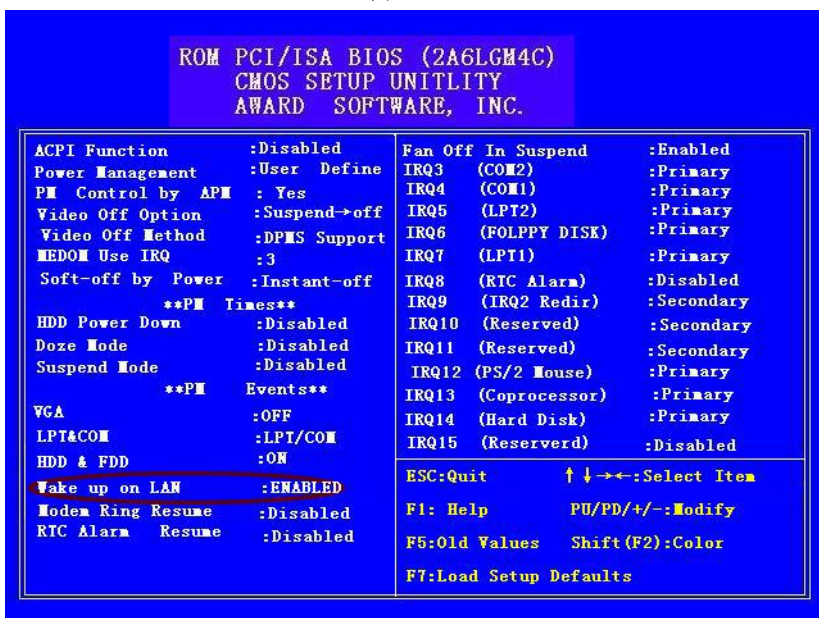


图 1-2-68

在远程开机的时候，可以开启指定的学生机，用鼠标左键点中某处后不放，移动鼠标选取需要远程开机的计算机，也可以使用 CTRL 键选择需要开机的计算机，如图 1-2-69 所示。



图 1-2-69 指定需要远程开机的学生机

然后再点“远程开机”，这样，就只有选中的计算机会开机。

如果不选择学生机，则默认开启所有的学生机。

“远程开机”功能需要特殊的硬件支持才能实现，如网卡（支持远程开机）、电源（ATX 电源）、主板（支持远程开机）。需要注意的是，如果您将机房中的总电源关掉，然后再打开，某些型号计算机的远程开机功能将视为无效，这是由硬件本身的特性决定的。

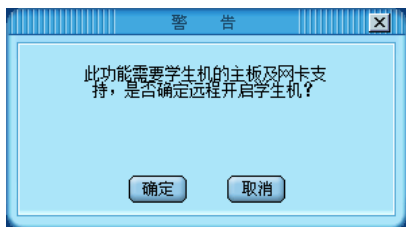


图 1-2-70 远程开机提示信息

当鼠标指向“远程开机”功能按钮延迟 2 秒后会显示该功能的帮助信息，主要是对功能的具体介绍。具体内容为“对学生机进行远程开启操作”，移开后显示信息马上消失。

1.2.32 监控模式

在学生机座位区内单击鼠标右键，出现如下图所示的右键功能菜单。

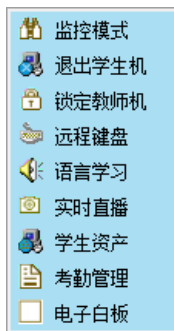


图 1-2-71 学生座位区右键功能菜单

在图 1-2-71 中，选择“监控模式”功能，老师可以实时查看到所有学生的电脑屏幕变化。如下图所示：

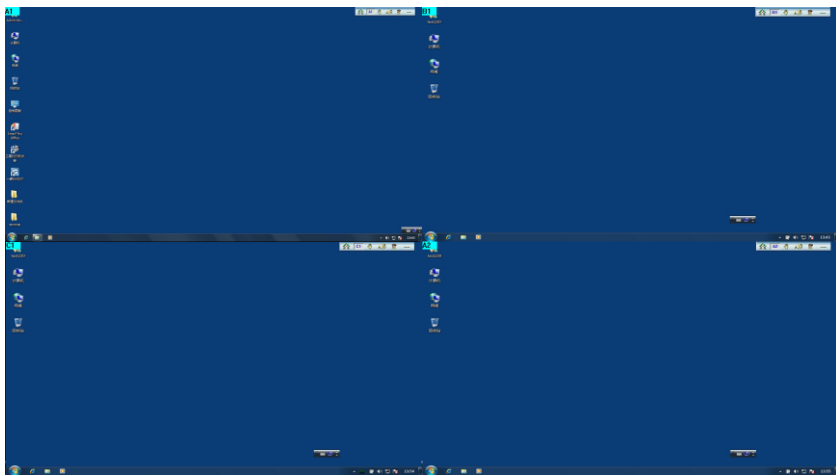


图 1-2-72 监控模式

在监控模式中，单击鼠标右键，出现图 1-2-73 所示的右键菜单。在右键菜单中点击“教学演示”功能，可对所有的学生进行屏幕演示；使用“个别辅导”可对当前学生进行远程控制。右键中的其余功能可参考 1.2.6 多屏查看章节。

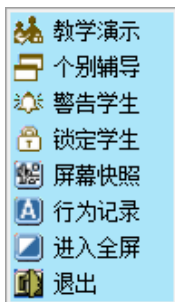


图 1-2-73 监控模式右键菜单

1.2.33 退出学生机

使用“退出学生机”功能时，所有处于登录状态的学生机将自动退出，教师机可以使用“邀请学生”功能再次邀请学生机。

1.2.34 锁定教师机

“锁定教师机”功能可将教师机程序锁定，但不影响其他程序软件的使用。只有在输入了正确的用户名密码后才可对教师机程序解锁，如下图：

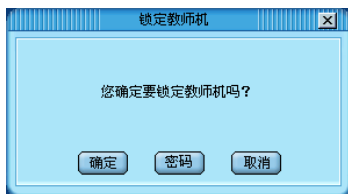


图 1-2-74 锁定教师机

在锁定教师机确定之前可以看到一个“密码”按钮，可以在此窗口创建新的用户，创建时只需输入用户名，将旧密码设为空，然后输入“新密码”及“确认新密码”即可。系统默认的用户和密码均为空。如下图：

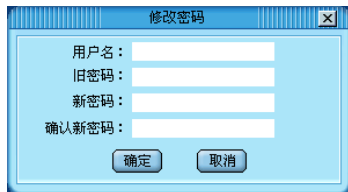


图 1-2-75 创建新用户

1.2.35 远程键盘

“远程键盘”功能可将教师机与学生机的鼠标和键盘绑定并使用教师机的鼠标键盘来控制学生机的程序调用，此功能更加方便教师机统一调用或关闭学生机的某个应用程序。

1.2.36 语言学习

“语言学习”即传奇语言学习系统，传奇语言学习系统是为学生学习外语而提供的软件平台，主要包括复读、跟读、变速不变调、录制、声音对比等模块，能有效提高学习效率，可迅速提高用户的语言听力及口语水平。与普通复读机相比，功能更加强大。如图 1-2-76，关于传奇语言学习系统的详细使用说明，请参阅传奇语言学习系统用户说明书。

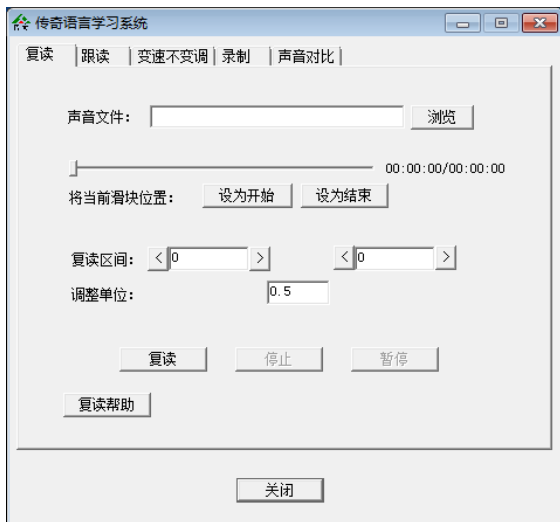


图 1-2-76 传奇语言学习系统

注：传奇语言学习系统为授权模块，只有通过软件开发商授权才可使用该系统，未经注册不能正常使用该功能，如需帮助，请联系开发商咨询。

1.2.37 实时直播

“实时直播”功能可将教师机的摄像头等采集设备采集到的内容，通过系统自动传输给全体学生进行直播，支持连同声音一起直播。单击“实时直播”按钮，系统自动调出传奇视频采集软件。通过传奇视频采集软件，教师可以预览图像采集效果，同时，

学生机屏幕全屏接收直播画面。如下图：

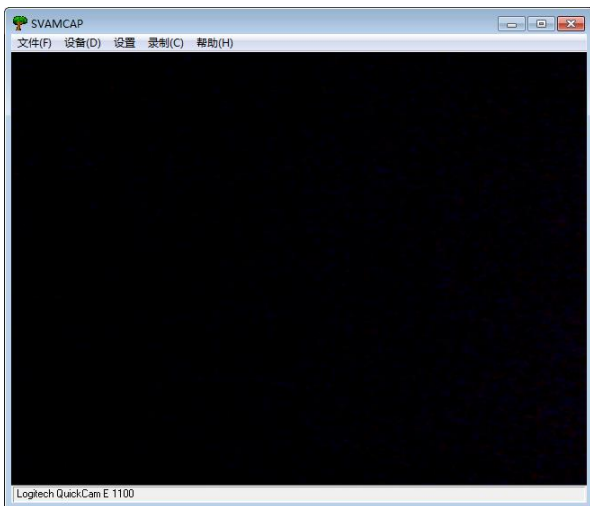


图 1-2-77 传奇视频采集软件

如果教师机有多个采集设备，可以点击上图中的“设备”菜单，在设备下拉列表中选择使用的采集外设。

点击传奇视频采集软件中的“录制”菜单，在下拉菜单中选择“开始录制”按钮，设置好录制文件的保存位置后，可将视频内容录制下来，录制的格式为 ASF。

点击传奇视频采集软件右上角的最小化按钮，可隐藏传奇视频采集软件，学生机的接收画面不受影响。点击传奇视频采集软件右上角的关闭按钮，或单击屏幕右上角的“退出”按钮，退出实时直播功能。

注：实时直播功能必须要教师机上存在着视频采集设备，例如摄像头等。如果没有，则该功能无法使用。

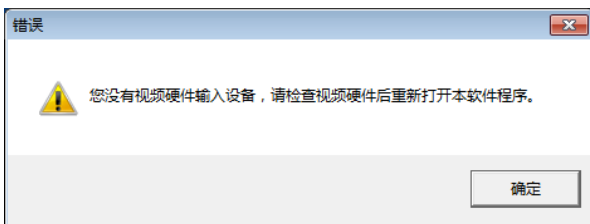


图 1-2-78 无视频采集设备时的错误提示

1.2.38 学生资产

通过“学生资产”功能，教师可查看到当前所有学生电脑的软硬件信息，包括学

生电脑的硬件型号及配置、操作系统的信息以及安装的软件等。通过和上次保存的学生资产信息进行对比，获得当学生的软硬件是否有更改以及更改的具体信息，从而维护学校计算机资产的完整性。点击“学生资产”按钮，系统启动如下图所示窗口：

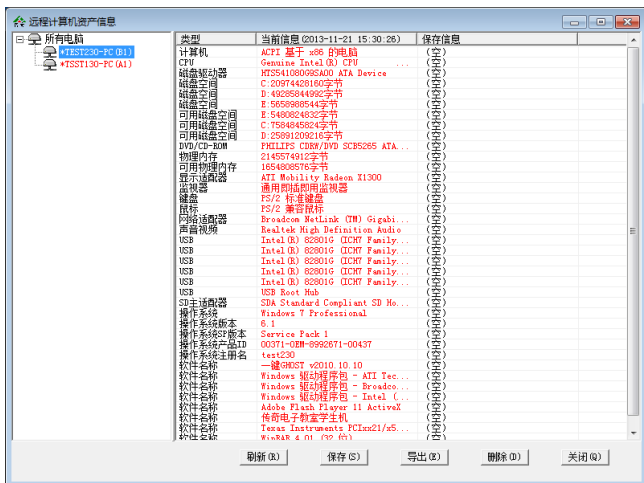


图 1-2-79 远程计算机资产信息

在图 1-2-79 的远程计算机资产信息中，界面从左到右依次为学生计算机列表、资产类型、当前信息和保存信息。在打开“学生资产”功能时，系统会自动刷新当前学生的资产信息，您也可以点击界面下方的“刷新”按钮实时刷新学生机的资产信息。在确认软硬件资产无误后，点击“保存”按钮，可将当前得到的软硬件资产信息存进系统，作为下次对比的依据。保存后，信息内容的文字字体变为黑色显示。如下图所示：

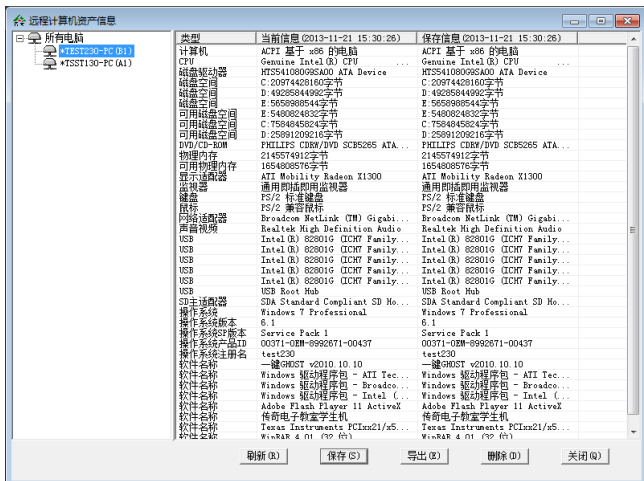


图 1-2-80 有保存信息的界面

当学生计算机的资产有更改时（可用物理内存及可用磁盘空间不作为资产更改的判断依据），学生计算机列表中的计算机名将变为红色显示。通过学生列表的显示颜色您可以很方便的看到哪台计算机有更改。同时，在当前信息栏里，也会用红色文字来描绘出更改的具体内容，如下图：

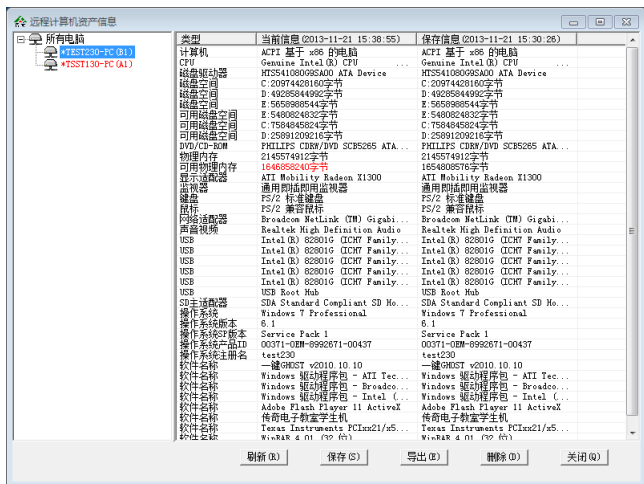


图 1-2-81 有资产更改的提示

点击远程计算机资产信息最下方的“导出”按钮，选择文件的保存路径后点击“确定”按钮可将学生机的资产信息保存到本地磁盘中。

在学生计算机列表中，选择一个学生后，点击界面最下方的“删除”按钮可删除该学生信息。

点击界面最下方的“关闭”按钮可退出“学生资产”功能。

1.2.39 考勤管理

“考勤管理”是对学生出勤进行考察管理的工具，支持对多班级、多次考勤进行管理，同时支持将考勤的结果导出存档，用于教师汇总分析各学生在每次考勤时的出勤情况。点击“考勤管理”按钮，打开如下图所示考勤管理窗口：

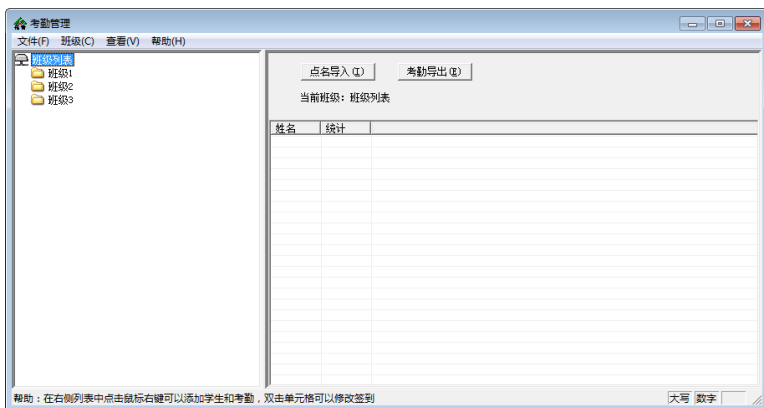


图 1-2-82 考勤管理

如果需要对多个班级的学生进行考勤管理，在考勤管理窗口的左侧班级列表中，可以新建班级或修改原有班级名称。

设置好考勤班级后，选择需要进行考勤管理的班级，在右侧的考勤统计区域点击鼠标右键，可以添加该班级的学生姓名及考勤名称。



图 1-2-83 添加学生



图 1-2-84 添加考勤

添加完学生和考勤后，如图 1-2-85 所示：



图 1-2-85 考勤管理

在图 1-2-85 中，双击考勤名称列下面的单元格，可以设置该学生在该次考勤的签到情况。座位号是该学生使用的电脑里的学生机软件编号。也可以不输入，如下图所示：

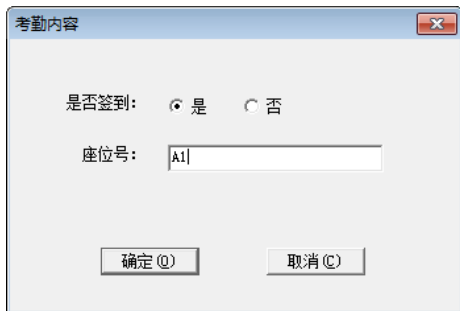


图 1-2-86 填写考勤内容

在图 1-2-85 中的统计栏里，会自动统计该学生考勤时的签到情况。统计结果以分数形式显示，如 1/2，其中分母表示总的考勤次数，分子表示学生已签到的考勤次数。

点击考勤管理主界面上方的“考勤导出”按钮，可以将当前管理工具中的考勤结果导出到 excel 表中。

您也可以使用考勤管理主界面上方的“点名导入”按钮，将电子教室软件的电子点名统计结果直接导入到考勤管理工具中进行管理，电子点名功能的具体使用方法可参考 1.2.23 章节。

1.2.40 电子白板

电子白板功能可以满足师生在教学过程中基本的批注和互动绘画功能。在学生座位区单击鼠标右键，选择“电子白板”，即可打开电子白板。

启动电子白板后，打开如下图所示窗口：



图 1-2-87 电子白板窗口

在上图中，右上方是电子白板的工具面板，教师和学生可以使用白板工具勾画、绘制图形，录入文字等进行白板教学及互动。具体使用方法如下：



图 1-2-88 白板工具面板

如上图所示，白板工具面板上的按钮分别为：

最上面的八个按钮分别是铅笔、单线、双线、橡皮、矩形框、实心矩形、椭圆、实心椭圆。

向下两个是透明或非透明开关和工具面板开启关闭开关。若透明开关处于透明状态时，画出的内容将透明显示，否则不透明显示。

透明开关下方是个按钮分别是：选取屏幕内容、共享文件、插入文字、插入图片。

然后是线形选择按钮，有三种线形可供选择，分别是粗、中、细线。

最下面的十五个按钮用来选择颜色，每个按钮上的颜色就是它所代表的颜色。

选择了工具、线形和颜色之后，教师和学生就可以在白板屏幕上随心所欲地勾画了。在电子白板窗口中点击鼠标右键，出现如下图所示窗口：

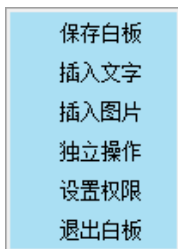


图 1-2-89 电子白板右键菜单

点击电子白板菜单中的“插入文字”按钮，可直接输入文字。

点击电子白板菜单中的“插入图片”按钮，可将本地磁盘中的图片导入到电子白板中。

点击电子白板菜单中的“独立操作”按钮，可让学生独立使用电子白板，即任何一台电脑对电子白板的操作都只对自己的电脑生效，不会作用于其他的电脑上。

点击电子白板菜单中的“设置权限”按钮，可设置是否允许某台学生机使用白板工具面板。

点击电子白板菜单中的“保存白板”按钮，可将白板绘制的结果保存成图片。

点击电子白板菜单中的“退出白板”按钮，可退出电子白板功能。

1.2.41 学生演示

选定一台学生机后，点击鼠标右键菜，出现如图 1-2-90 所示的右键功能菜单，单击右键菜单中的“学生演示”按钮，将开始学生演示，此时教师机的屏幕将被传送到机房所有的学生机上，并且输入、输出由选定的学生来控制，实现对其他学生进行讲解、演示。



图 1-2-90 学生头像右键菜单

在学生做完演示时，点击教师机窗口右上角浮动工具条中的“退出”按钮，可结束学生演示。

学生演示和学生示范的区别在于：做“学生演示”时，学生操作的是教师机电脑，而“学生示范”时学生机操作的是自己的电脑。

1.2.42 视频对讲

视频对讲功能可与指定的学生进行视频、语音及文字交流。

选中需要对讲的学生头像后单击鼠标右键，在图 1-2-90 所示的右键功能菜单中选择“视频对讲”功能即可开启视频对讲，如下图：

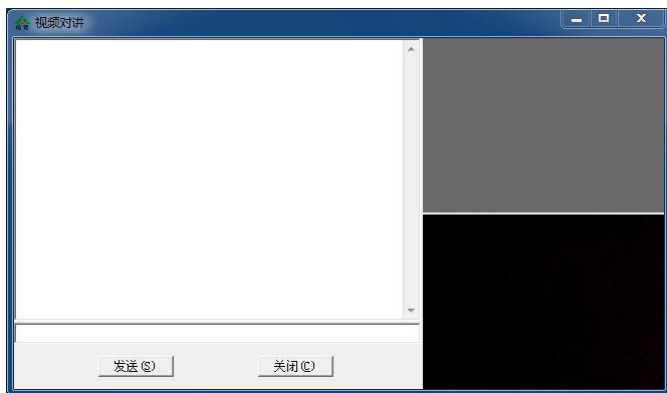


图 1-2-91 视频对讲

1.2.43 学生信息

学生信息功能可查看指定学生的软硬件信息及当前正在运行的进程，并支持在教师端直接结束进程。

选中需要查看的学生头像后单击鼠标右键，在右键快捷菜单中选择“学生信息”功能即可打开该学生机信息列表，如下图：

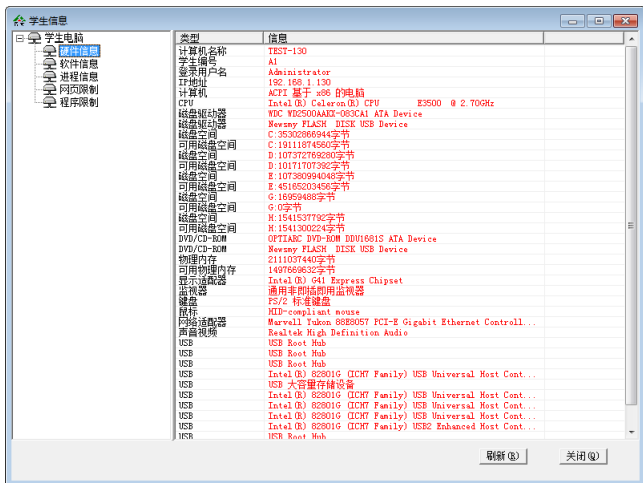


图 1-2-92 学生信息列表

学生信息列表中包括五部分学生信息：硬件信息、软件信息、进程信息、网页限制和程序限制。

硬件信息：如图 1-2-92 所示，硬件信息包括当前学生电脑的基本信息（如计算机名、学生编号、登录用户名、IP 地址等），以及电脑的硬件配置。

软件信息：软件信息包括当前学生电脑安装的所有应用程序。

进程信息：进程信息包括当前学生电脑正在运行的进程，如图 1-2-93，选中一个进程，点击“结束进程”可结束该进程。

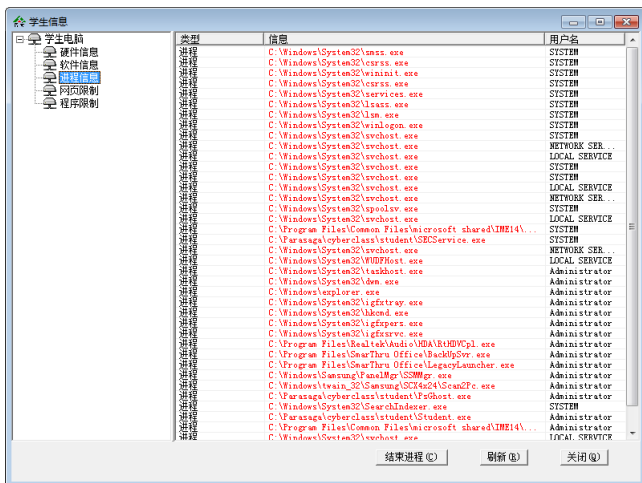


图 1-2-93 讲程信息

网页限制：可对单个学生的上网行为进行管理，具体设置可参考 1.2.45 远程设置中的网页限制。

程序限制：可对单个学生的程序使用行为进行管理，具体可参考 1.2.45 远程设置中的程序限制。

1.2.44 设置

点击“设置”按钮，出现如图 1-2-94 所示设置对话框。设置共包含权限设置、性能设置、用户界面设置、因特网设置四部分，默认进入的设置界面为权限设置。

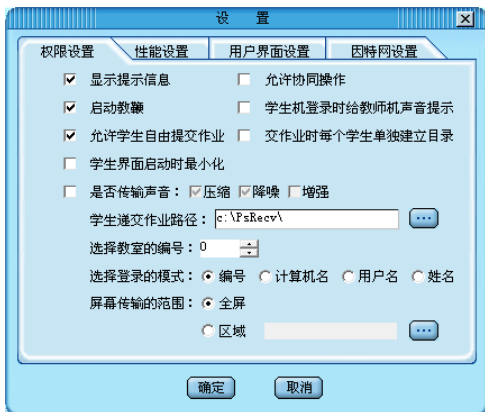


图 1-2-94 设置对话框

权限设置:

- (1) 显示提示信息。当开启此功能时,当鼠标指向教师机端的各个功能后都会有相应的帮助信息,帮助您快速学习软件的使用;如果关闭,将不会显示任何帮助信息。系统默认状态为“开”。
- (2) 允许协同操作。如果启动允许协同操作,在“教学演示”时,学生机端按快捷键“CTRL+Q”或双击鼠标左键,教师演示窗口将缩小为1/4屏幕大小,此时学生可以边看教师演示边自己跟随操作。在学生端按快捷键“CTRL+SHIFT+Q”,则可以将教师演示窗口最小化。如教师机未启动“允许协同操作”功能,学生机只能观看教师演示,而键盘和鼠标操作无效。系统默认状态为“关”。
- (3) 启动教鞭。如果选中“启动教鞭”,在进行教师演示时,学生会自动启动教鞭,否则将不启动。
- (4) 学生机登录时给教师机声音提示。可以对有声卡的教师机进行该项设置,如果将学生登录提示声音开关设为“开”,学生登录时,教师机会有声音提示。系统默认状态为“关”。
- (5) 允许学生自由提交作业。当允许学生自由提交作业时,学生才可以提交作业;否则学生将不能提交作业。
- (6) 交作业时每个学生单独建立目录。选中此项后,在学生提交作业路径下,将为每个编号建立一个子文件夹,不同编号的学生机交的作业文件只存放在自己的编号文件夹里。
- (7) 学生界面启动时最小化。选中此项后,学生机程序启动时会自动最小化在屏幕右下角的任务栏里,不会显示在屏幕右上角。
- (8) 是否传输声音。指教学过程中是否要在教师和学生之间进行通话。您还可以通过选择压缩、降噪及增强等选项来优化声音的传输效果。
- (9) 学生递交作业路径。在此栏填写学生提交作业后,教师机存放的目录,系统默认路径为C:\PSRECV。
- (10) 选择教室的编号。是专门为多个电子教室联网而设计的功能。如果整个局域网中存在多个教师机,此时您可在教室编号中为您所在教室选择一个合适的编号。编号范围从0-255。教室编号主要是针对学生机而言的,每次学生机都将根据此编号去登录到对应的教师机上,因此建议教师不要轻易改动教室编号,否则可能会发生登录混乱的情况。
- (11) 选择登录的模式。选择教师端学生座位区显示学生机的模式,可以选择按编号、计算机名、用户名和姓名四种模式。可参考“1.2.3 学生机座位区”一节。
- (12) 屏幕传输的范围。可以设置教学演示时传输的教师机屏幕区域,分为全屏和区域两个选项,系统默认为全屏传输。此功能只针对教学演示功能生效,区域传输只支持无损压缩,且重新启动教师机程序后自动恢复到全屏传输模式。

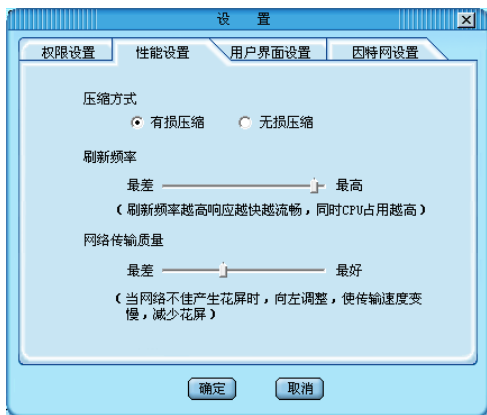
性能设置:

图 1-2-95 性能设置对话框

- (1) 图像压缩方式设置: 该选项可以设定在进行“教学演示”、“教师讲评”、“学生示范”、“个别辅导”、“查看学生”、等涉及图像传输的操作时, 对所传输的图像采用何种压缩方式。
有损压缩的压缩率高, 产生的数据流量小, 传输速度快, 但图像质量会有一定损失。
无损压缩不会影响图像质量, 但压缩率较低, 产生的数据流量大, 相对于有损压缩会占用较多的网络带宽。
- (2) 刷新频率: 用于调节教师机和学生机的 CPU 占用率。拉动滑块向右, 将其值调高, 那么图像传输越快越流畅, 同时 CPU 占用率越大。
- (3) 网络传输质量: 该选项设置将影响“教学演示”、“教师讲评”、“学生示范”、“个别辅导”、“屏幕查看”等功能的图像传输速度。如果您的网络配置较高, 您可以拉动滑块向右, 将其值调高。如果调节后在进行“教学演示”、“教师讲评”等功能时出现问题, 请将滑块恢复原位。

用户界面设置:

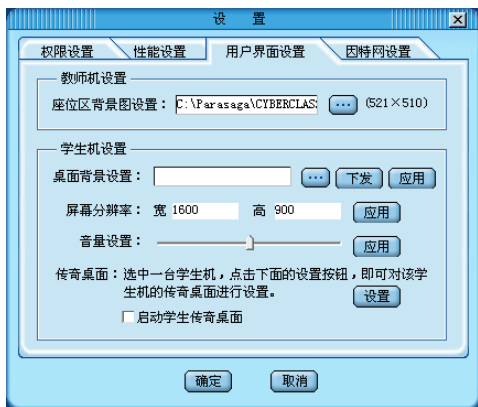


图 1-2-96 用户界面设置对话框

- (1) 教师机设置。设置教师机程序界面中学生座位区的背景图。
- (2) 学生机设置。学生机设置里的操作会立即作用于学生机上。桌面背景设置可以设置学生机的操作系统桌面背景图，使用“...”按钮选择背景图片后点击“下发”，下发完成后，桌面背景设置后的背景图路径会自动更新为您下发时设置的学生机接收路径，此时点击“应用”即可修改学生机的背景桌面；分辨率设置可统一修改学生机的分辨率，输入分辨率的像素后点击“应用”即可，分辨率设置的像素需要学生机的显卡能够支持，如果学生电脑的显卡不能支持您设置的分辨率，则此设置不会生效。音量控制可统一设置学生机电脑的扬声器声音大小，拖动音量控制的进度条后点击“应用”即可。
- (3) 传奇桌面。操作步骤如下：选中一台学生机，在学生界面设置处，点击“设置”按钮，教师端使用个别辅导的功能将学生机的屏幕传过来，并启动如图 1-2-97 所示学生界面控制对话框，如果没有选中学生机，系统会默认将第一台学生机的屏幕传过来。



图 1-2-97 学生界面控制对话框

教师机可以根据需要对学生机端的桌面和程序进行远程设置。具体操作为：选择“传奇程序”，点击“桌面”，可以打开学生机端 WINDOWS 目录下的 DESKTOP 目录，您可以将桌面快捷方式拖到图 1-2-97 对话框右边的空白区域中；点击“程序”，可以打开学生机端 WINDOWS 目录下的 Start Menu 目录下的 Programs 目录，您可以将 Programs 中的程序拖到图 1-2-97 对话框右边的空白区域中；点击“开始菜单”，可以打开学生机端 WINDOWS 目录下的 Start Menu 目录，您可以将开始菜单中的程序拖到图 1-2-97 对话框右边的空白区域中；点击“确定”，设置完成。同样的方法，可以设定“传奇桌面”。设置完成后，选中传奇桌面下的“启动学生传奇桌面”复选框，学生机就进入了您所定义的传奇桌面，如图 1-2-98 所示。

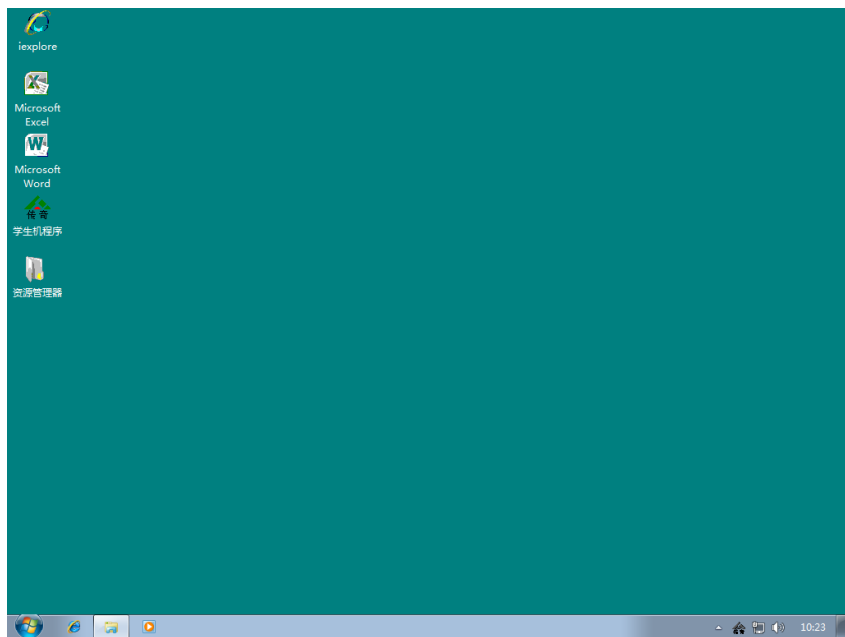


图 1-2-98 传奇桌面

依此可实现为每台学生机定制个性化的传奇桌面。

因特网设置:

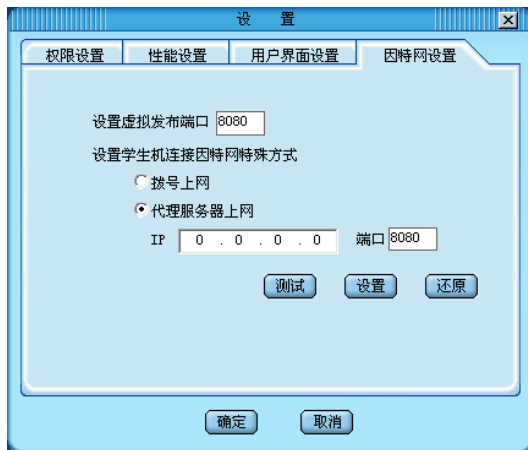


图 1-2-99 因特网设置对话框

- (1) 设置虚拟发布的端口号，系统默认的端口号为 8080，是可以进行更

改，但是，**需要注意的是端口号不要小于 7000**，以免和标准规定端口发生冲突。

- (2) 设置教师机连接因特网的方式，是通过拨号的方式还是通过代理服务器上网。如果选择“代理服务器上网”，必须设定正确的代理服务器的 IP 地址和端口号，设置成功后点击“测试”按钮可测试该地址是否可用；点击“设置”可将学生机的上网方式自动指向为此代理服务器；点击“还原”解除学生机上的代理服务器设置。

1.2.45 远程设置

可以通过网络，远程对学生机的操作权限及上网行为进行管理。远程设置包括网页限制、程序限制和系统限制三部分。点击“远程设置”，出现如图 1-2-100 所示对话框。

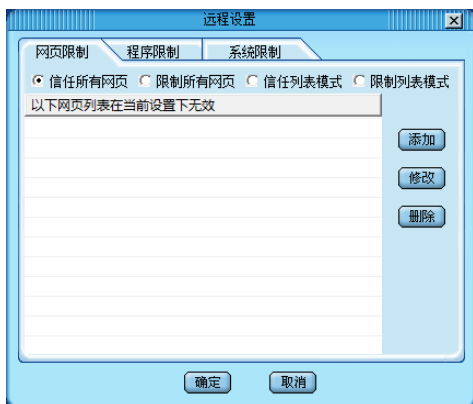


图 1-2-100 远程设置

网页限制：可对学生的上网行为进行管理，如图 1-2-100 所示，网页限制分为信任所有网页、限制所有网页、信任列表模式和限制列表模式四种。默认设置为信任所有网页，即不对学生机的网页浏览进行限制；如果设置成限制所有网页，则学生机打开任何网页都无法正常访问；如果选择信任列表模式，则只有网页列表中的网页被允许访问，其余网页被禁止；如果选择为限制列表模式，则除网页列表外的网页都可访问，而列表内的网页被禁止访问。您可以通过添加、删除和修改来维护网页列表，网页地址可以是一个完整的网址，也可以只输入网址的一部分，如图 1-2-101。



图 1-2-101 添加网页地址

程序限制：可限制学生运行某个程序。如图 1-2-102 所示，系统默认为允许所有程序运行，如果需要限制程序列表中的程序，需要将“允许所有程序运行”前的复选框取消。您可以通过添加，删除和修改来维护限制程序列表，程序列表中的程序可以是一个具体的程序名称，也可以是程序所在的安装目录，如图 1-2-103。



图 1-2-102 程序限制

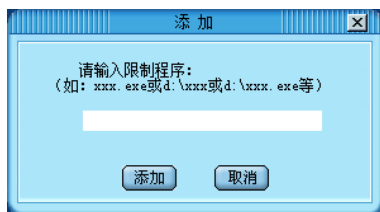


图 1-2-103 添加限制程序

注：远程设置中的网页限制、程序限制与学生信息中的网页限制、程序限制的区别是：学生信息中的设置只对当前学生生效，网页设置中的设置针对所有学生生效。

系统限制：可以限制学生机系统的部分功能，包括取消背景桌面、取消屏幕保护、断网锁定、关闭操作系统防火墙、禁止 USB 接口、禁止光驱、禁止任务管理器、禁止注册表、取消学生机卸载密码、禁止打印机。如图 1-2-104 所示。系统限制功能，需要学生机以系统管理员登录，并且学生机重启后生效。

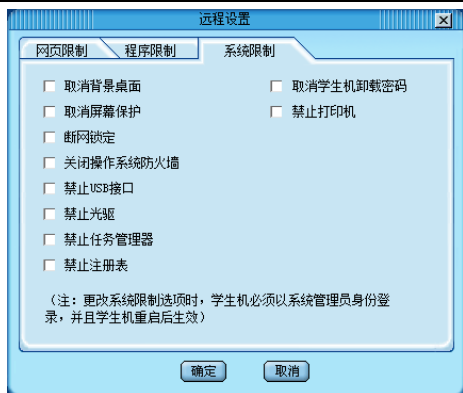


图 1-2-104 系统限制

1.2.46 定制

点击“定制”按钮，出现如图 1-2-105 所示定制对话框。弹出页面中可以定制 3 种显示方案，分别是基本功能、高级功能和自定义功能。每种方案中只有复选框被选中的功能按钮会被显示出来，使操作更加简洁。可以在右侧按钮区点击鼠标右键选择显示方案，如图 1-2-107 所示。自定义功能可以将定制信息保存到文件中，也可以从文件中获取定制信息，如图 1-2-106 所示，这样有多个教师使用时，可以先将自定义功能的定制信息保存到不同文件中，当使用时再从文件中恢复自己的显示方案。

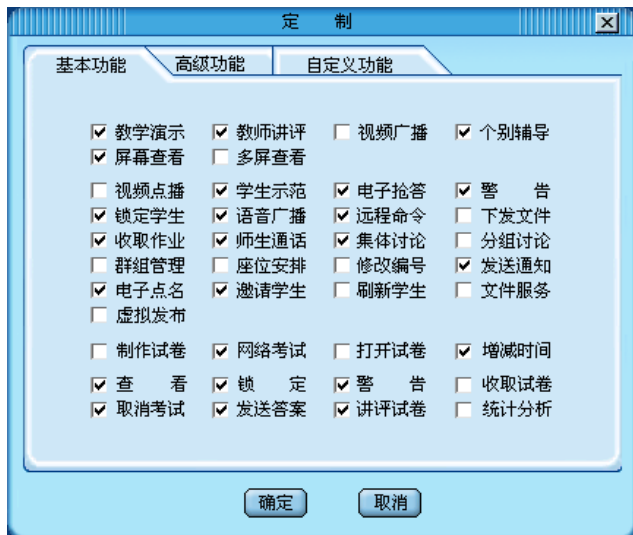


图 1-2-105 定制对话框

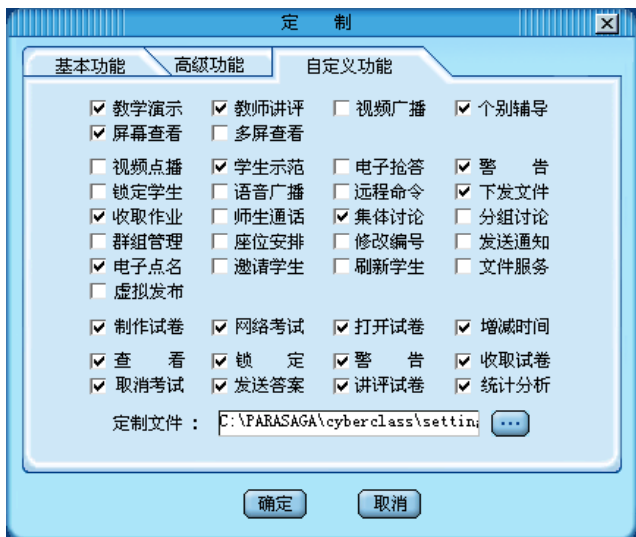


图 1-2-106 自定义功能定制对话框



图 1-2-107 选择显示方案

1.3 在线考试

传奇电子教室为用户提供了在线考试功能。它为您提供制作试卷、考前信息设置、网络考试、试卷评阅、成绩统计分析等五项实用、易用的服务。配合传奇试题库管理系统，还可以建立学校自己的试题库并支持考试时自动生成试卷。

1.3.1 制作试卷

给用户制作试卷的传奇电子试卷生成系统，可以方便您录入、修改各种试题并能够根据题型、难度、题目数量、试题分数等条件随机生成符合自己要求的试卷。利用“制作试卷”工具，您可以根据教学的实际情况来制作最适合您需要的试卷。您不仅可以制作新的试卷，而且还可以对以前的试卷内容进行修改和删除。

操作步骤如下：

(1) 进入系统。

选择“在线考试”平台，点击“制作试卷”按钮，将启动传奇电子试卷生成系统，如下图：

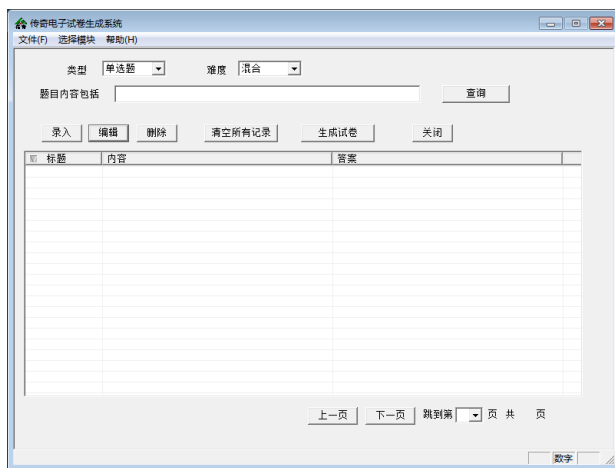


图 1-3-1 制作试卷

(2) 录入试题

在系统主界面中，点击“录入”按钮即可进入试题录入模块。也可以通过菜单栏的“选择模块”功能切换到试题录入窗口，如下图：

图 1-3-2 试题录入窗口

在试题录入窗口中，用户可以输入试题的“题目标题”，选择所要录入题目的“难度”、“题型”、“答案数量”，输入“题目内容”、“题目解析”以及每一个可供选择的答案和正确的选项后，点击“保存”按钮便可将试题录入系统。

在试题录入窗口中“题目标题”与“题目解析”为非必填项，用户可以选择性的录入。而其它项必须录入数据。

试题录入中的题型总共分为三种，分别为“单选题”、“多选题”及“判断题”。用户可以根据自己的需要选择不同的题型录入。在更换了题型之后试题录入的界面也会做相应变化。如图：

图 1-3-3 多选题录入窗口

图 1-3-4 判断题录入窗口

在单选题和多选题中，答案选项的数量是可以改变的，系统默认最多为四个答案选项。用户可以自己减少答案数量。

在录入试题保存时，系统会对试题进行判断，以确定是否有重复的试题录入，判断的方式为全部字符匹配。

(3) 编辑试题

编辑试题功能是查询、修改、删除或清空已录入的试题，用户进入系统后首先看到

的主界面便是试卷编辑模块。在窗口中用户可以通过选择所要编辑的题目的“类型”、“难度”及题目内容中所包含的文字对题库进行查询，查询后的结果显示在下方的列表框内。其中“难度”为“混合”时，表示所有难度；“题目内容包括”为空时，表示不限制内容。

用户可以选中查询结果中自己所要编辑的试题对其进行编辑或删除操作。编辑试题与用户录入试题时的操作是完全相同的，具体操作请见录入试题章节。

点击“清空所有记录”可以删除试题库中所有的试题，重新建立试题库。

(4) 生成试卷

用户可以通过系统主界面的“生成试卷”按钮进入生成试卷模块，也可以通过系统菜单栏中的“选择模块”功能切换到“生成试卷”，如下图：

图 1-3-5 生成试卷窗口

用户可以在此处选择所要生成的试卷名称、出卷人、不同题型的数量及每道题的分数，还可以对每一种题型设定它的难度，当这些参数都确定后，点击“生成”按钮然后再选择一个保存路径及文件名便可对生成的试卷进行保存。

在这些选项中“试卷名称”和“出卷人”可以省略不填。“难度”分为4种，分别为初级、中级、高级和混合难度，其中混合难度表示所有难度。生成后的试卷为“.zip”文件，此文件无需解压，在考试时直接选中.zip的试卷文件即可考试。

(5) 退出系统

试卷生成成功后，用户可以选择菜单栏中的“文件”下的“退出”来关闭传奇电子试卷生成系统，也可点击程序主界面中的“关闭”按钮退出试卷制作。

1.3.2 打开试卷

点击“打开试卷”，出现图 1-3-6 所示界面，选择要打开的试卷，点击“打开”，打开当前试卷，如图 1-3-7 所示，您可以查看每道题的信息，点击“发送”，将试卷下发给学生进行考试；点击“取消”，关闭试卷显示窗口。注意：如果您没有采用我们提供的试卷编辑工具制作试卷，那么试卷将无法被打开，并且会提示错误信息。

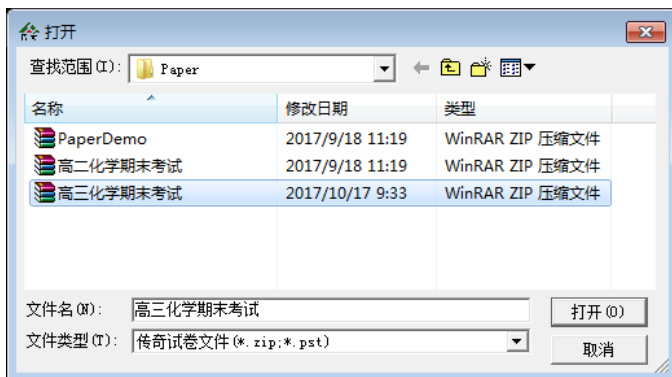


图 1-3-6 选择试卷

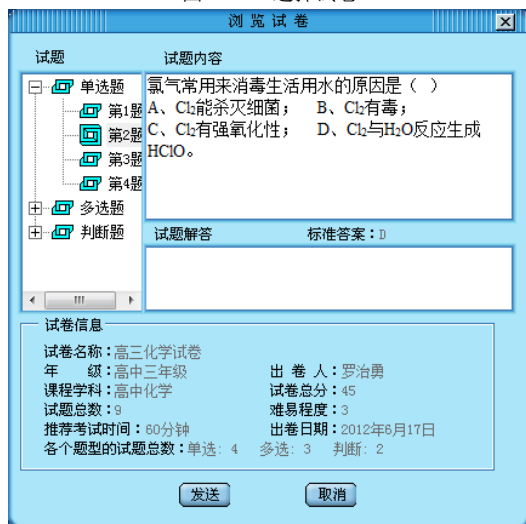


图 1-3-7 打开试卷

1.3.3 网络考试

1.3.3.1 设置

点击“网络考试”，将弹出考前信息设置的对话框，如图 1-3-8 所示，首先选择考试试题的类型，分为客观题，主观题和口语考试。客观题包含所有考试功能，主观题和口

语考试不包含成绩统计等功能。

客观题考试时在对话框中需要选择试卷、选择交卷保存路径、填写考试名称、考试时间、负责教师等信息；为了避免学生作弊，教师还可以根据需要，将试题顺序打乱，分成 AB 卷进行考试。如果试题只有一道，系统将提示教师无法进行重组，生成 AB 卷。

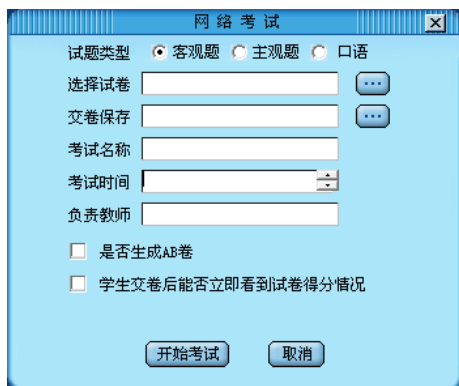


图 1-3-8 考前信息设置

另外教师还可以对考试策略进行设置，如图 1-3-8 所示，可以设置答案显示策略，也就是说，学生交卷后能否立即看到试卷得分情况。

上述信息设置完成后，点击“开始考试”进入在线考试状态，教师端将显示图 1-3-9 所示图标。学生端进入在线考试状态。

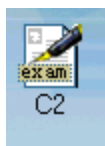


图 1-3-9 教师端在线考试状态显示

1.3.3.2 考试

当学生收到试卷后，马上进入考试状态，首先学生必须填写个人信息，如下图 1-3-10 所示。



图 1-3-10 填写个人信息

学生填写完个人信息后，点“开始”按钮马上进入答题状态，如图 1-3-11 所示，答题器上方会提示学生这次考试的时间和剩余时间，学生可逐道回答每一题，也可跳转到其它试题进行回答。

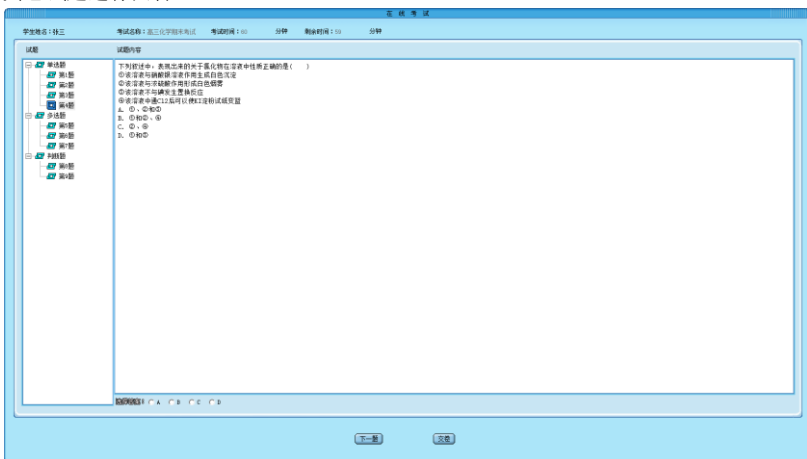


图 1-3-11 答题

学生答完试题后，点击“交卷”按钮即可执行交卷，并有交卷确认提示信息出现，如图 1-3-12 所示。

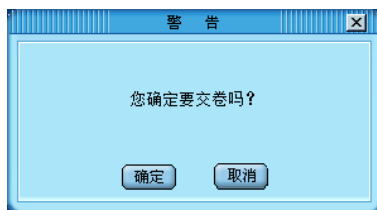


图 1-3-12 交卷提示

1.3.3.3 主观题考试

主观题的试卷与客观题不同，可以使用记事本、word、excel 等各种编辑工具制作任意格式的文件，只要学生机端能够打开、编辑并保存即可。在“网络考试”对话框中选择制作完成的试卷文件，点击“开始考试”，程序会将试卷下发到学生机端并自动打开。学生直接编辑已经打开的试卷文件，完成后保存。教师机收卷时会将该文件接收到“交卷保存”的路径。例如试卷名称为 test.doc，收卷后 A1 的试卷路径为 C:\PsRecv\test\test_A1 .doc。

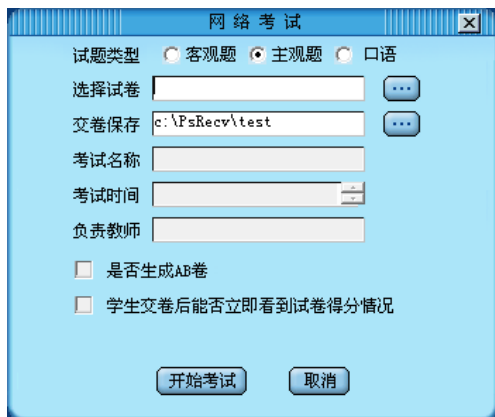


图 1-3-13 主观题考试

1.3.3.4 口语考试

点击“网络考试”，弹出考前信息设置的对话框，如图 1-3-8 所示，在试题类型里选择“口语”，输入口语考试的交卷保存路径，默认路径为 C:\PsRecv\spoken，如图 1-3-14。

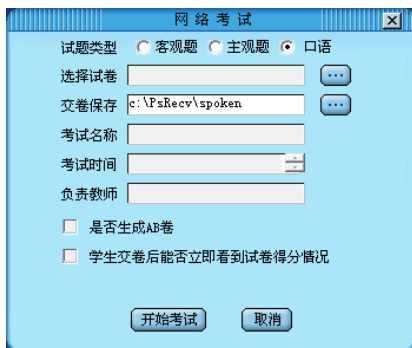


图 1-3-14 口语考试考前信息设置

点击“开始考试”按钮，教师端出现口语考试的控制界面，如图 1-3-15 所示

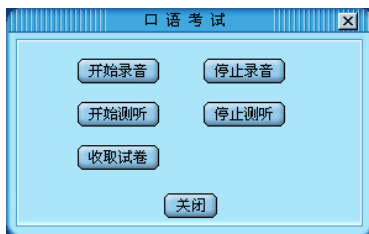


图 1-3-15 口语考试教师控制界面

学生端出现口语考试的录制界面，包括声音录制和声音测听，如图 1-3-16

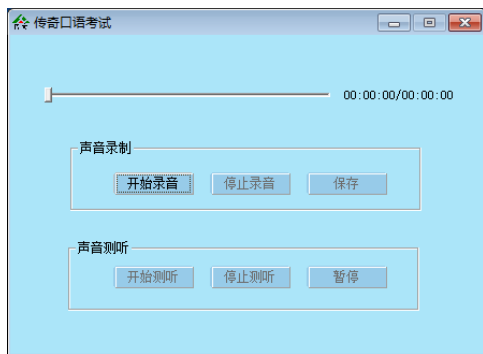


图 1-3-16 口语考试学生端控制界面

教师端点击“开始录音”，进行口语考试。老师可以通过麦克风讲话或者播放一段音频文件出题，学生端收听到试题后，发言回答其中的问题。教师端点击“停止录音”，则考试结束，此时，学生各自发言的情况都录制下来。教师端点击“开始测听”按钮，学生端开始测听各自的发言情况。学生可以保存自己的发言情况，保存格式为 wav；也可以自己主动测听各自的答题情况。如图 1-3-17



图 1-3-17 停止录音后学生机可保存和测听

教师端点击“收取试卷”按钮，提示“您现在是否收取口语考试的试卷？”点击“确定”按钮，如图 1-3-18

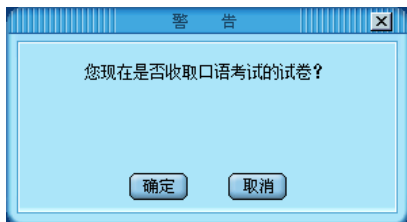


图 1-3-18 口语考试收卷提示

程序开始自动收取学生的口语考试试卷，并提示学生试卷保存的路径，即考前设置的路径，默认为 c:\psrecv\spoken，命名方式为“test_编号.wav”，如图 1-3-19，同时学生机显示“提交成功”的信息提示。

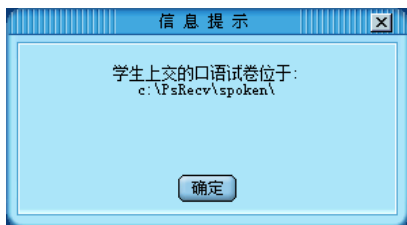


图 1-3-19 口语考试试卷保存路径提示

1.3.4 增减时间

延长或缩短学生考试时间。当教师需要延长或缩短考试时间时，只需在图 1-3-20 所示界面中，选择“增加时间”或“减少时间”，在“输入时间”对话框中输入要增加或要减少的时间，点击“确定”，学生端的考试时间将变成原有考试时间+增加时间，或原有考试时间减去减少时间。

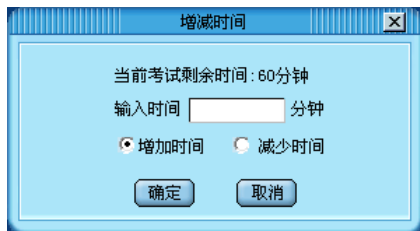


图 1-3-20 增减考试时间

1.3.5 查看

教师可实时查看每一个学生的答题情况，即查看学生机的屏幕界面。用法同 1.2.6 节多屏查看。

1.3.6 锁定

在考试的时候，对学生进行锁定，暂停学生答题。用法同 1.2.11 节锁定学生。

1.3.7 警告

对有小动作的学生，进行警告。用法同 1.2.10 节警告。

1.3.8 收取试卷

点击“收取试卷”，将停止学生继续答题，并将试卷收取，退出考试状态。

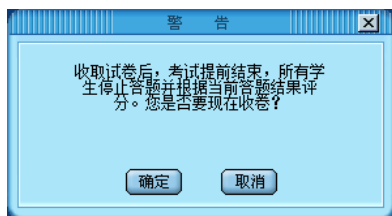


图 1-3-21 收取试卷

1.3.9 取消考试

取消考试是指将本次考试作废，教师机端执行取消考试操作，系统给出确认信息。如图 1-3-22 所示。

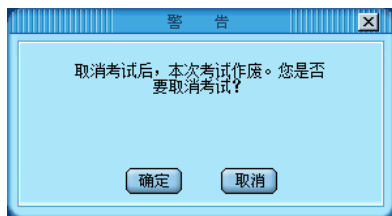


图 1-3-22 取消考试

1.3.10 发送答案

考试结束后，教师可以利用“发送答案”的功能将学生的试卷及标准答案，发送给
学生，学生可以看到自己错在哪里。

1.3.11 讲评试卷

点击“讲评试卷”，出现图 1-3-23 所示对话框，教师选择要讲评的考试的试卷，点击“打开”，将要讲评的试卷打开，并向学生讲解试卷，如图 1-3-24 所示。

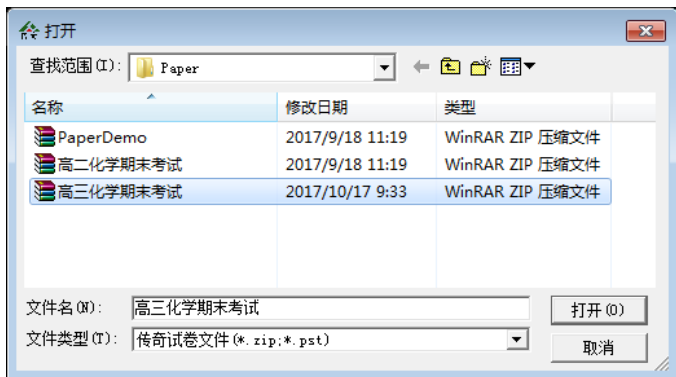


图 1-3-23 选择要讲评的试卷

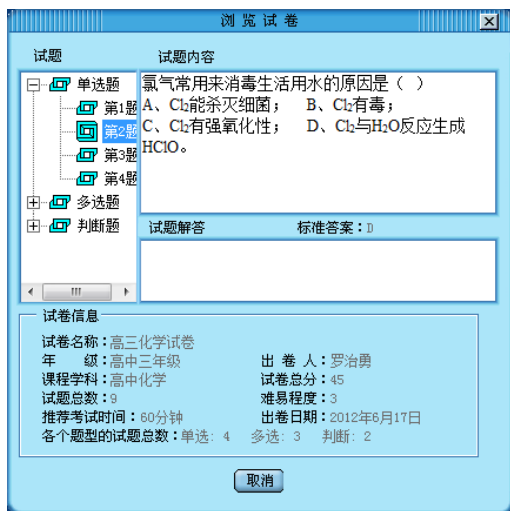


图 1-3-24 讲评试卷

1.3.12 统计分析

“统计分析”功能使教师可对网上考试成绩进行统计分析，以掌握学生及整个班级的学习情况。试卷评阅完成后，教师可统计并列出每一个学生的试卷总分和全班同学考试的平均得分，以柱图和表格两种形式表明试卷成绩各分数段人数及比例。

如果采用柱图的形式，教师可设定柱图中试卷成绩的显示策略：试卷总分、各分数段设定、对应各分数段的成绩级别（系统默认设置为优秀、良好、合格、不合格）。如图 1-3-25 所示。我们还可以将所需要的信息进行打印输出。

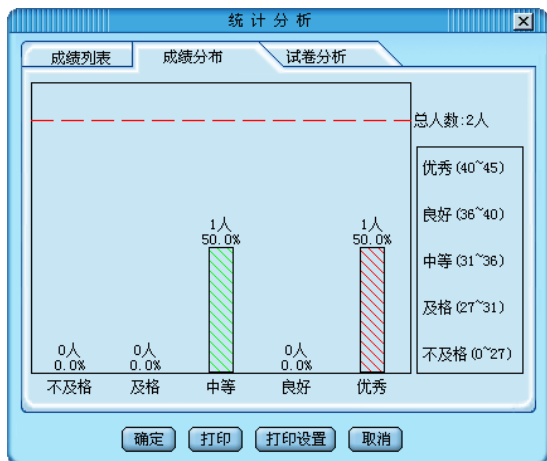


图 1-3-25 成绩分析柱状图

如果采用表格形式，在成绩列表中可显示序号、编号、学生姓名、得分、答题时间、该次考试的总分、平均分等信息，如图 1-3-26 所示，从图上我们可以看到班级的得分情况、每个学生的具体得分情况等信息。点击“导出”按钮可以导出考试信息，用于编辑分析保存。在试卷分析中可显示每个学生的答题情况，并可以统计每道题答对的人数有多少，以便教师了解学生在哪些地方存在的问题最多。如图 1-3-27 所示。



图 1-3-26 成绩列表



图 1-3-27 试卷分析

第二章 学生机程序的使用

2.1 学生机的启动和退出

当您安装了传奇电子教室学生机程序重新启动计算机后，系统会自动运行该电子教室的学生机程序。此外，您也可以自己启动电子教室学生机程序。

2.1.1 手动启动学生机程序

如果您希望手动运行传奇电子教室学生机程序，可以按照如下步骤进行操作：

打开“开始”菜单；

选择“所有程序”，选择“传奇电子教室”；

选择“学生机程序”菜单项，这时传奇电子教室学生机程序即可被启动。

2.1.2 学生机的第一次登录

在传奇电子教室学生机运行的时候，会自动从教师机程序处获取一个编号。该编号不是登录号，也不是学生编号，它是教学主界面中显示的各个学生机旁的代码，例如 A1、B3 等。如果学生机启动后找不到教师机程序，则编号默认为“XX”，如图 2-1-1，直到发现教师机程序后自动从教师机程序处获取一个编号。您也可以手动修改编号。手动修改编号方法请参考 1.2.21。



图 2-1-1 学生机等待获取编号窗口

注意：如果有两个或两个以上的学生机使用了同样的学生机编号，则登录之后，教师机一端会马上判断出有编号重复的学生机，此时除了第一个登录的学生机外，其余所有后来登录的学生机上都将弹出如下图 2-1-2 所示的“输入编号”窗口，要求您重新输入新的且唯一的学生机编号。



图 2-1-2 学生机输入编号窗口

2.1.3 学生机的一般登录

电子教室学生机的一般登录方式为：自动登录。就是说，学生机启动后会自动登录到教师机。在启动了学生机程序之后，会在屏幕右上角出现如图 2-1-3 所示的浮动面板。



图 2-1-3 学生机操作面板

同时，学生机程序也在任务栏上的系统区中保留有图标，如图 2-1-4 所示。

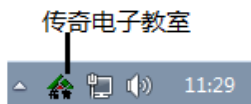


图 2-1-4 学生机程序在任务栏上的图标

2.1.4 退出学生机程序

在学生机程序的操作面板上没有提供退出学生机程序的按钮，不能直接退出程序。如需退出学生机程序，请参考 1.2.33 退出学生机章节。

2.2 电子举手

当教师允许学生举手时，单击学生机浮动面板上的电子举手按钮，会给教师发出一个举手信号，教师端可以根据情况，决定是否接受学生的举手请求，如图 2-2-1 所示。

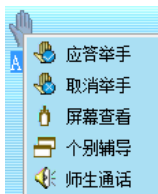


图 2-2-1 举手应答

2.3 提交作业

如果您在 1.2.44 节设置中设置了“允许学生自由提交作业”，学生要交作业时，点击“提交作业”弹出图 2-3-1 所示对话框，在“选择类型”中选择提交的是文件还是文件夹，在“对应路径”栏中将所交作业的路径位置填写完成，点击“提交”，学生作业提交

成功。



图 2-3-1 学生机提交作业

2.4 传奇语言学习系统

传奇语言学习系统是为学生学习外语而提供的软件平台，主要包括复读、跟读、变速不变调、录制、声音对比等模块，能有效提高学习效率，可迅速提高用户的语言听力及口语水平。与普通复读机相比，功能更加强大。关于传奇语言学习系统的详细使用说明，请参阅传奇语言学习系统用户说明书。

学习软件

学打字使用指南

《打字练习》操作简单、方便，界面友好，是专为电脑入门者和想提高打字速度者设计制作的。

1. 在“学习软件”中启动“打字练习”后会出现一个用户登录的窗口，您可以按“新用户”按钮来把您的名字添加到该软件的用户列表中去，这将保存您个人的测试记录，以后再运行此软件时只要选择您的名字后按“确定”按钮就能进入打字练习的菜单了。
2. 打字练习的菜单上有七个按钮，“退出”按钮用来结束打字返回 Windows，建议第一次练打字的用户先进入到“指法概论”中，看看指法的要求和要点，另外还有一张键位图，您在按下“键位图”的按钮后就可以看到。

- 一、接下来就是键盘练习了，我们为您安排了键盘练习的顺序，采用从原位键（参照“指法概论”）开始到复杂的符号键，循序渐进提高您指法的准确度和速度，在每一大项键盘练习中，有此项练习的指法要点、键位和练习三部分。
- 二、在完成所有的练习后，您可以进行测试，测试的画面和练习的画面基本相同，测试中可以选择级别，一级的单词量少，三级的单词量最多。注意：测试会记录您最近十次的测试成绩，包括指法速度和正确率。测试中对话或文章是随机出的，测试完毕会有一个成绩报告，显示您最近十次的测试成绩，看看，您的打字速度上升了没有？如果您对本次测试的成绩不满意，可以选择不保存到用户记录中。如果您想进行其他的测试，可以通过重新选择级别来实现。

学五笔使用说明

《五笔输入练习》是帮助计算机新手和迫切希望提高中文输入速度的专业人员用来掌握五笔输入法的学习软件。本软件无需安装五笔字型输入法。软件中预先设计了合理的学习过程，能密切追踪用户学习情况，根据用户需求及学习进展，自动安排学习内容，反馈学习成绩，帮助用户系统地学习五笔字型输入法。

程序运行后，您必须先选择用户名。当您首次使用本软件时，您可以点击“新用户”按钮，进入用户参数设置界面，设置完参数后，即可开始使用本软件。

若您的名字已经在列表框中，您可以选中您的名字，然后点击“确认”按钮即可开始使用本软件。另外，若列表框中有您不需要的用户，您还可以先点中该用户，再点击“删除用户”按钮，删除该用户。按“取消”按钮，退出程序。

1、用户参数设置

用户参数设置可在任何时候进行（新用户必须设置用户参数），用户参数的更改只更改后用户的使用起作用。

用户可以设置下列参数:

- ◆ 练习时间: 每次练习的时间, 范围 1 分-360 分。
- ◆ 测试时间: 每次测试的时间, 范围 1 分-360 分。
- ◆ 期望准确率: 用户想达到的当前级别下的输入准确率。
- ◆ 期望速度: 用户想达到的当前级别下的输入速度。
- ◆ 当前级别: 设定用户的当前级别, 这决定了接下来用户的学习过程。

注意: 上述参数的改变决定了系统安排的学习过程, 因此改变这些参数时应谨慎。

2、练习

为了掌握五笔输入法, 用户必须根据本软件的安排, 循序渐进地进行练习。练习分级进行 (参见“软件的主要内容”部分), 每级的练习范围由级别而定。系统根据用户以前的练习情况, 按一定概率出题, 使得用户多练薄弱的字根、字、或词组。反复练习后, 当用户对当前的练习范围中的内容熟悉到一定程度时, 系统会建议用户测试, 根据测试情况, 建议用户升级, 练习下一级别的内容。

练习每一行的计时从用户击第一个键开始, 到用户输完一行敲回车结束, 中间不可暂停。用户可在新的一行显示出来后, 没有击任何键前休息, 准备好后再开始输入。

用户可以用退格键 (Backspace) 修改上一输入内容 (一个字或一个词组), 输入完一行后敲回车即可练习新的一行。

练习字或词组时, 会出现显示五笔输入码的子窗口, 此时所有输入都被该子窗口接收, 按空格完成输入, 按 Esc 放弃输入, 按退格键删除上一字母。

在五笔输入子窗口中输入满当前练习内容的最大长度时自动完成输入。如对一级简码和字根, 只需输入一键, 因此五笔输入子窗口根本不会出现。

若因为其他程序激活而使练习窗口中闪烁的箭头消失, 无法输入, 在练习窗口中单击一下即可。

3、测试

测试是检验练习结果, 决定是否升级的依据。测试的范围由当前级别决定, 与练习范围相同。系统随机出题, 每次输入一屏。

4、测试记录

软件的主窗口中有用户近十次测试成绩的条状图, 用户也可点击工具条中的“测试记录”按钮, 查看详细的测试情况记录。

5、助手

软件提供了即时助手, 当您不知如何使用时, 试试他吧!

6、五笔输入简明手册


本软件中内嵌了一个五笔输入简明手册, 可供用户在使用本软件时查阅。

益智游戏

欢乐跳棋

[操作]

本游戏需用鼠标进行操作。

玩家行棋时,先用鼠标左键点击本方棋子,鼠标图案会变为,再用鼠标左键点击目标格,棋子会按规则自动跳入目标格。

游戏中,玩家可根据需要点击菜单选择先后手,棋盘类型,难度等。

[菜单]

主菜单分为“游戏”、“设置”、“帮助”三项。

1、游戏子菜单:

新游戏:开始一盘新的跳棋比赛。

悔棋:悔最近的一步棋。

英雄榜:显示以前各级水平选手的最高记录。结束游戏:结束本次跳棋游戏。退出:退出跳棋游戏。

2、设置子菜单:

玩家设置:选择人机对弈时的先手或选择双人游戏。

难度:人机对弈时选择电脑的难度级别

3D 风格:选择棋盘的显示风格。

3、帮助子菜单:

关于:显示版本及版权信息。

帮助:跳棋的在线帮助。

欢乐五子棋

[菜单]主菜单分为“游戏”、“选项”、“帮助”三项。

1、游戏子菜单:

新建:开始一盘新的五子棋比赛。

保存:保存当前游戏进度

打开：读取以前保存的游戏

退出：退出五子棋游戏。

2、选项子菜单：

初级：选择对手水平为初级水平

中级：选择对手水平为中级水平

高级：选择对手水平为高级水平

木制棋盘：选择棋盘为木制棋盘

大理石棋盘：选择棋盘为大理石棋盘

水晶棋盘：选择棋盘为水晶石棋盘

设置：选择人机对弈时的先手。

3、帮助子菜单

帮助主题 —— 五子棋的在线帮助。

关 于 —— 显示版本及版权信息。

围棋

运行围棋后，屏幕上出现一窗口，分为主画面和菜单条。

1、文件菜单

新棋 - 开始一盘新棋 (CTRL+N)

载入 - 载入以前保存的棋局，文件扩展名为“.GAM”。 (CTRL+L)

注：载入后显示的仅为开局棋子摆法，每还原一次则摆出下一步。

保存 - 保存当前的棋局，文件扩展名为“.GAM”。 (CTRL+S)

退出 - 返回主菜单 (CTRL+Q)

注：不可选的菜单项是灰色的。某些菜单项在特定的条件下不起作用（比如刚开始下一盘棋时，不能悔一步棋等）。

2、动作菜单

悔棋 - 退一步棋 (CTRL+B)

还原 - 恢复到悔棋前的走法 (CTRL+R)

走棋 - 强使计算机走棋 (CTRL+M)

提示 - 建议您这步该如何下 (CTRL+H)

不走 - 可使您跳过这步棋不走 (CTRL+P)

3、选项菜单

棋手 - 选择黑棋和白棋的棋手，分别可以是“人”或“计算机”。并且可以进行双

方互换。级别 - 设定程序棋术级别，共有 1 到 12 个级别。

棋盘 - 在 9x9、13x13、或 19x19 中选一种棋盘尺寸。

视角 - 可选择平面或三维视角。

计分 - 计分方式分为日式或中式。

日式：被己方占领的有效区域内的所有交叉点，再加上吃掉对方的子的数目，为最后的总数目。（一般黑棋有先行的权力，所以总数应超过白棋 5.5 个方为赢家。如超过部分不足 5.5 个时，则视黑方为输家。）

中式：被己方占领的有效区域内所有交叉点再加上己方盘上全部有效的子的数目为最后总数。

让子 - 可选择不让或让 2-9 个子。

工具条 - 打开或关闭浮动工具条。

摆棋 - 改变或设定棋子在棋盘上的位置。

4、其它菜单

棋子 - 选择一副棋子

棋盘 - 选择一种棋盘

背景 - 改变背景图

音效 - 打开或关闭各种音效

音乐 - 从一组古典音乐中选一种播放

5、帮助菜单

帮助 - 调出在线帮助文件 (F1)

详细的走法说明请参见在线帮助文件。

中国象棋

游戏菜单说明

1、文件：

- | | |
|----|-------------|
| 新棋 | 重新开始游戏 |
| 载入 | 读取以前保存的游戏进度 |
| 保存 | 保存当前游戏进度 |
| 退出 | 退出《中国象棋》 |

2、动作：

- | | |
|----|----------------------------|
| 悔棋 | 悔棋一步，击取消上一步走棋 |
| 还原 | 取消一次刚才的悔棋动作，使棋盘恢复成悔棋之前的状态。 |

3、专项:

- | | |
|------|--|
| 水平 | 对手水平选择, 由低到高依次为: 初学、业余、专业和大师 |
| 成绩 | 玩家的胜负记录, 有胜、负、平三种。 |
| 声音 | 走棋时是否发出声音 |
| 动画 | 棋子移动时是否带有动画效果 |
| 自动下棋 | 让电脑代替您来下棋 |
| 监督 | 即允许两人下棋, 电脑起监督作用 |
| 双方互换 | 互换位置 |
| 走棋 | 走棋 |
| 提示 | 由程序提示下一步该如何进行 |
| 设置 | 可任意将棋子放到自己需要的位置, 常用于打谱。棋局改变后菜单项变成“设置结束”, 选中它后开始棋局。 |
| 显示 | 棋盘、棋子的显示方式。有 2 维和 3 维两种。 |
| 棋子设置 | 有两种选择: 中文和图象, 如果选择图象方式, 那么所有的棋子种类将由图象表示。 |

4、帮助:

- | | |
|----|--------|
| 帮助 | 中国象棋帮助 |
|----|--------|

网络环境检测工具

传奇电子教室为您提供了一个可以脱离电子教室主程序而单独运行的检测网络性能的小工具。您无需启动传奇电子教室教师机主控程序，就可以检测当前的网络环境。具体用法如下：当您安装了传奇电子教室后在您的安装目录下找到 cyberclass\tools 目录（学生机目录默认为 C:\Parasaga\cyberclass\student\tools），如图 5-1-1，运行其中的“组播检测工具.exe”文件，出现下图 5-1-2 所示对话框。

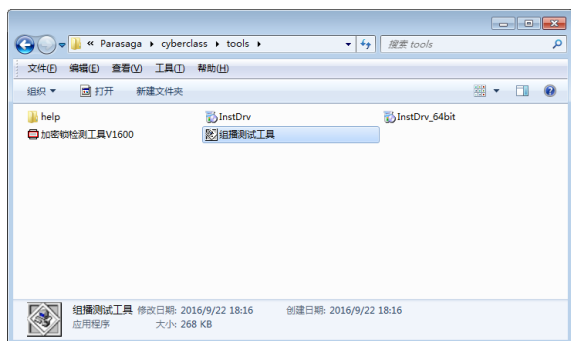


图 5-1-1 网络性能检测工具的位置

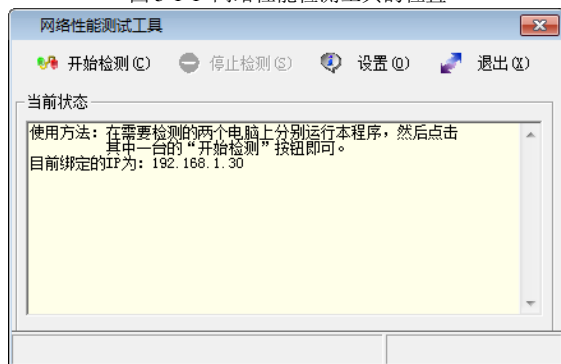


图 5-1-2 网络性能检测工具

首先您必须在两台机器上同时启动该程序，一边作为发送端，一边作为接收端，点击“开始检测”，发送端出现图 5-1-3 所示界面，接收端出现图 5-1-4 所示界面，当发送完毕后，发送端会告诉您一共发送了多少数据包，客户端接收到了多少数据包，丢失了多少数据包，如图 5-1-5 所示，同样接收端也会显示服务器端共发送了多少数据包，本机接收到了多少数据包，丢失了多少数据包，如图 5-1-6 所示。

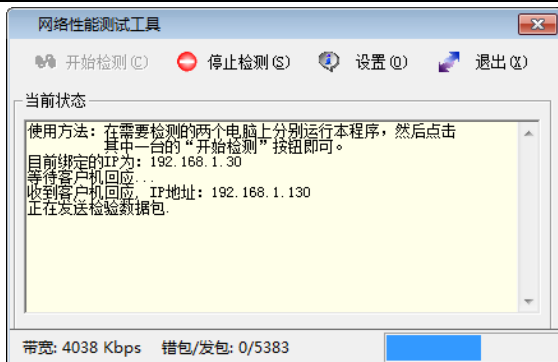


图 5-1-3 发送端发包界面

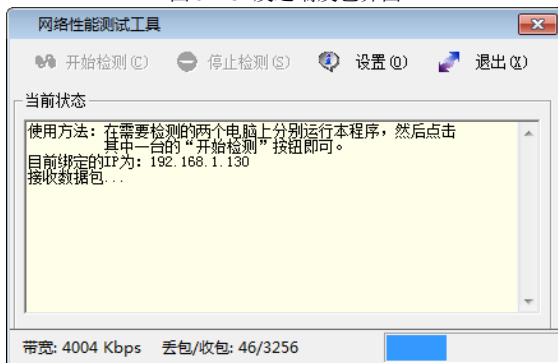


图 5-1-4 接收端接收状态

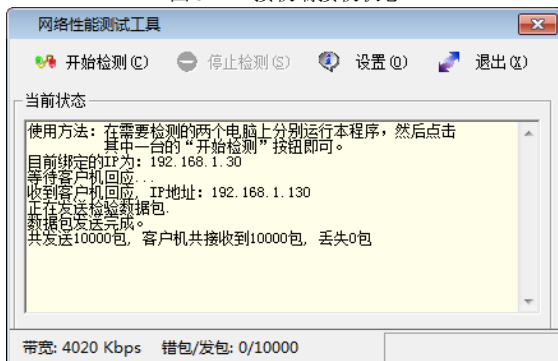


图 5-1-5 发送端检测结束界面

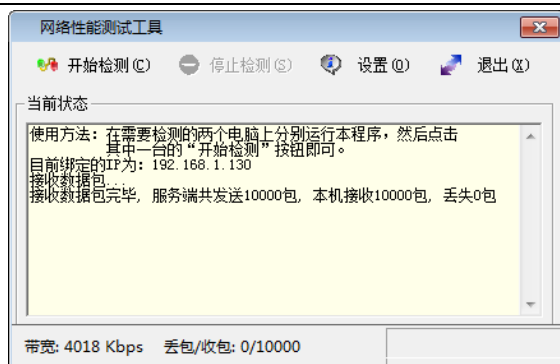


图 5-1-6 接收端检测结束界面

常见问题解答

1. 安装后的初始设置

- **答：**安装后不进行设置也能正常使用软件。为更方便教师使用本软件，建议进行如下设置：
 - 1) 座位安排。在教师机程序主界面右侧的按钮区点击“座位安排”按钮，根据机房学生电脑的实际排列情况，输入总座位数和列数，点击“排列”按钮，然后进行局部调整，最后点击“确定”按钮即可。
 - 2) 分配编号。编号是指座位安排时排列的座位号，如 A1、B2 等。如果有保护卡或还原程序，先设置教师机为不还原模式，学生机为还原模式。学生机登录教师机后，在教师机按钮区点击“修改编号”按钮，学生机出现修改编号的提示框，按顺序在学生机上输入编号即可。个别学生修改编号可以使用快捷键 CTRL+SHIFT+ALT+字母 O。

2. 学生机无法登录教师机

- **答：**使用 PING 命令查看网络确保正常通信；确认教师机和学生机是同一个版本且安装的教室编号一致；确认教师机、学生机安装目录下的 student.ini 文件里 [NETADAPTER] 字段中 IPADDRESS 记录的 IP 地址在同一网段；学生机编号不重复；WINDOWS 防火墙已关闭。关闭防病毒软件的防火墙防黑客功能，或将电子教室安装目录加入信任列表。确认交换机组播正常，测试工具在安装目录下，教师机通常为：C:\Parasaga\CyberClass\Tools\组播测试工具.exe，学生机通常为：C:\Parasaga\CyberClass\Student\Tools\组播测试工具.exe，在教师机和学生机上同时运行该程序，进行测试即可。

3. 教学演示等功能黑屏或延迟较大

- **答：**1) 确认交换机组播正常。测试工具在安装目录下，教师机通常为：
C:\Parasaga\CyberClass\Tools\组播测试工具.exe，学生机通常为：
C:\Parasaga\CyberClass\Student\Tools\组播测试工具.exe，在教师机和学生机上同时运行该程序，进行测试即可。2) WINDOWS 防火墙已关闭；防病毒软件的防火墙或防黑客已关闭。3) 在教师端软件下方的“设置->性能设置”中，适当调节“刷新频率”及“网络传输质量”。4) 安装过其他的电子教室软件。此时必须卸载掉其它电子教室软件，甚至可能需要重新安装操作系统。5) 机房电脑的网卡速度不一致也会导致该问题，建议将教师机学生机的网卡设置成一样的速度。6) 在教学演示时，教师机用播放器播放视频文件，学生机上只能看到播放器窗口以外的内容，播放器窗口内黑屏。遇到该问题需要取消教师机的硬件加速，具体做法是在“桌面属性->设置->高级->疑难解答”，将“硬件加速”拖动到最左侧，去掉硬件加速。

4. 不能下发文件、收取作业

- **答：**主要原因是由于网络不通或不在同一网段内造成的。确认教师机与学生机安装目录下的 student.ini 文件里[NETADAPTER]字段中 IPADDRESS 记录的 IP 地址在同一网段，同时需要注意网卡的子网掩码的设置。

5. 开机后学生机程序不自动启动

- **答：**原因可能为系统不支持或者某些安全软件不允许向系统启动项里写入，需要手动将学生机引导程序 psghost.exe 的快捷方式加入系统的启动项。

6. 不能远程开机

- **答：**1) 确认学生机主板、网卡和电源支持远程开机。2) 在 BIOS 设置允许远程唤

醒，详细配置方法参考主板说明书。3) 所有学生机至少登录一次教师机，以记录学生机信息。如果教师机有保护卡，那么需要在所有学生机登录一次后再保护。

4) 不能关闭总电源，要使主板始终保持通电状态（网卡要求），电子教室只是调用网卡的远程开机功能，大部分网卡都要求始终保持通电才可使用该功能。5) 学生机上存在多块网卡，比如有虚拟机的虚拟网卡等也可能导致不能远程开机，此时需要禁用虚拟机的虚拟网卡。

7. 加密锁（加密狗）不能被识别

- **答：**1) 传奇电子教室加密锁分为并口接口加密锁和 USB 接口加密锁两种，其中并口加密锁不支持“USB 转并口”转接卡方式，如果需要 USB 加密锁可以直接向代理商或厂家联系。V11.0 版本以后，加密锁支持即插即用，不需要安装驱动程序。2) 确保加密锁已经插到了教师机上。3) 加密锁版本和安装的电子教室版本不一致，可以在安装目录的 tools 文件夹下运行加密锁检测工具进行检测。

8. 教学演示时，如何不锁定学生机电脑？

- **答：**1) 需要在教学演示前，点击教师机程序主界面下方的“设置”按钮，在“权限设置”属性页中，选中“允许协同操作”。2) 演示时在学生机上双击鼠标或按 Ctrl+Q 可以将接收屏幕变为窗口模式。

9. 教学演示时候不能传输声音

- **答：**1) 在教师端软件下方的设置里，选中“是否传输声音”选项。2) 确保声卡及驱动安装正确。3) 在声卡的录音控制里，选中适当的录音选项，可以通过操作系统自带的录音机软件来测试。如果需要传输计算机播放的声音，需要选择录音控制里的“立体声混音”。

10. 传奇电子教室对多网卡的支持

- **答：**如果您的计算机上装有多块网卡，在第一次运行教师机或学生机程序时，将弹出选择 IP 对话框，您将在列表中选择哪一块网卡用在电子教室中。

如果需要学生机自动选择多网卡的 IP，找到安装目录下的 Student.ini，完整路径通常为 C:\PARASAGA\cyberclass\student\ student.ini。找到如下字段：

[NETADAPTER]

MinIp=0.0.0.1

MaxIp=255.255.255.255

输入正确的 IP 范围即可。